

MISSION SCIENTIFIQUE DE L'OMO

TOME IV. — FASCICULE 33.

15 Janvier 1938.

ORTHOPTERA

1. DICTYOPTERA, PHASMODEA, ENSIFERA

PAR

L. CHOPARD

Le présent mémoire comprend tous les Orthoptères, sauf les Acridiens, récoltés par la Mission de l'Omo. L'ensemble forme une collection assez importante de 120 espèces parmi lesquelles les Blattides, les Mantides et les Gryllides comptent à peu près un nombre égal d'une trentaine de formes ; les Tettigoniides sont beaucoup moins bien représentés par 13 espèces seulement et les Phasmides par 7 espèces du genre *Gratidia*. L'étude de cette liste d'espèces montre un nombre considérable de formes nouvelles, surtout parmi les Blattides (16 sur 32) et les Phasmides (6 sur 7) ; cette proportion anormale est certainement due à ce que les massifs de l'Elgon et du Marakwet étaient beaucoup moins bien connus que les autres grandes montagnes de l'Afrique orientale. Malheureusement, peu de ces espèces nouvelles proviennent des plus hautes stations visitées par la mission ou de l'intéressante région désertique du Turkana. Parmi les premières on peut citer presque tous les *Gratidia* et plusieurs *Gryllulus* (*elgonensis*, *rotundipennis*, *Arambourgi*) qui présentent tous un type de coloration particulièrement foncé. La région désertique n'a donné que quelques formes, dont un *Oxythespis* très décoloré, le *Charieis Peeli*, petite Mante peu connue, et un assez grand nombre de *Tivia* ; ces petits Polyphagiens n'étaient connus que du Soudan anglo-égyptien et des déserts de l'Afrique australe. Dans l'ensemble, les notions déjà acquises sur les caractères de la faune de la région ne sont guère modifiées par cette augmentation importante du nombre des espèces connues. D'une façon générale, l'Afrique orientale, et surtout sa partie montagneuse, n'est pas très riche en Orthoptères ; les Tettigoniides, en particulier, y sont fort mal représentés, les *Mecopodinae* et les *Pseudophyllinae* y faisant presque complètement défaut. Cette faune offre cependant un bon nombre de formes assez typiques, qui sans être rigoureusement localisées dans la partie orientale de l'Afrique, y sont particu-

lièrement bien représentées et peuvent être considérées comme caractéristiques. Parmi les Blattides, ce sont les *Blattinae* des genres *Cartoblatta*, *Deropeltis*, *Pseudoderopeltis*; parmi les Mantides, les *Tarachodes* et les *Galepsus*, les *Entella* et formes voisines, les *Miomantis*; les Phasmides, peu nombreux, n'offrent à ce point de vue que le genre *Gratidia*. Les Tettigoniides caractéristiques sont quelques *Phaneropterinae* (*Pantolepta*, *Eurycorypha*) et surtout les *Hetrodinae* du genre *Enyaliopsis*; les Gryllacrides ne présentent que le genre *Eremus*. Enfin, les Gryllides, qui sont certainement le groupe relativement le plus riche, sont surtout intéressants par la présence des formes de la sous-famille des *Phalangopsinae* (*Phaeophilacris*, *Speluncacris*, *Paragrylloides*, *Opilionacris*).

La grande majorité de ces formes, plus ou moins nettement caractéristiques de la faune de l'Afrique orientale, ont des affinités avec l'Afrique australe. Quelques-unes aussi, comme *Paragrylloides*, sont communes avec Madagascar. Enfin, certaines, comme les *Phalangopsinae*, ont une évidente parenté avec la faune indienne et j'ai déjà indiqué, à ce sujet, que cette parenté était tout particulièrement accentuée en ce qui concerne la faune des grottes¹.

Fam. BLATTIDAE

Subfam. Ectobiinae

Gen. **ECTOBIUS** Steph., 1835

Ectobius africanus Sauss.

Ectobius africanus Saussure, 1899, Abh. Senck. Naturf. Ges., XXI, p. 569.
KENYA : Kitale, alt. 2.100 m., st. 12 (4. XII. 1932), 1 ♂, 1 ♀.

Ectobius elgonis, n. sp.

Type : Elgon Saw Mill, 1 ♀, st. 15, alt. 2.470 m. (17-30. XII. 1932).

Taille et couleur d'*Ectobius africanus*, mais en différant principalement par des élytres courts, ne dépassant pas le 2^e tergite abdominal. Tête rousse avec une large bande brune entre les yeux; face triangulaire, très allongée, subcarénée longitudinalement au milieu. Pronotum à bords très largement translucides, centre testacé avec quelques points bruns. Abdomen orné dessus de deux rangées de larges taches brunes, dessous noirâtre avec les bords jaunâtres; plaque suranale courte et large à apex arrondi. Cerques relativement courts. Antennes et pattes jaunâtres. Élytres courts, à apex presque aigu, d'un testacé translucide avec les nervures opaques, blanchâtres, et quelques points bruns sur le disque.

Long. 7, 5 mm., élytres 4 mm.

Cette espèce a tout à fait l'aspect d'*E. africanus* et on pourrait la prendre

1. Voyage de Ch. ALLUAUD et R. JEANNEL en Afrique orientale (1911-1912), *Gryllidae* (*Eos*, VIII (1932), p. 325).

pour une forme microptère de celle-ci ; mais chez *africanus*, les cerques sont plus longs et la plaque suranale est plutôt triangulaire et légèrement échan-crée à l'apex.

Ectobius kikuyuensis Rehn.

Ectobius kikuyuensis Rehn, 1931, Proc. Ac. nat. Sc. Philadelphia, LXXXIII p. 323, pl. 31, fig. 1-4, pl. 33, fig. 2, pl. 34, fig. 1.

KENYA : Kitale, alt. 2.100 m., st. 12 (4. XII. 1932), 3 ♂.

Gen. **THEGANOPTERYX** Br., 1865

Theganopteryx Saussurei Shelf.

Theganopteryx Saussurei Shelford, 1907, Gen. Ins., Ectobiinae, p. 8.

KENYA : Nairobi, st. 2 (15. XI. 1932), 1 larve ♀.

ÉTHIOPIE : Bourillé, au bord de l'Omo, st. 28 (20. II. 1933), 1 ♀.

Subfam. **Anaplectinae**

Gen. **ANAPLECTA** Burm., 1838

Anaplecta cincta Gerst.

Anaplecta cincta Gerstäcker, 1883, Mitt. Ver. Vorpomm., XIV, p. 56.

ÉTHIOPIE : Bourillé, st. 28 (20. II. 1933), 1 ♀.

Espèce connue seulement d'Afrique occidentale et de l'Ogooué.

Subfam. **Pseudomopinae**

Gen. **SUPELLA** Shelf. 1911

Supella supellectilium Serv.

Blatta supellectilium Serville, 1839, Ins. Orth., p. 114.

ÉTHIOPIE : Bourillé, st. 28 (1-20. II. 1933), 2 ♂.

KENYA : désert du Turkana, partie Sud, sables, 1 ♂.

Espèce presque cosmopolite dans les pays chauds et qui semble même se répandre dans les régions à climat tempéré.

Gen. **BLATTELLA** Shelf., 1911

Blattella styliifera, n. sp.

Type : camp I de l'Elgon, 1 ♂ ; — allotype : Maison forestière de Kinangop ; 1 ♀.

♂. Taille et aspect de *Blattella germanica*. Face présentant une bande brune entre les yeux ; dernier article des palpes maxillaires long, étroit, brun foncé. Pronotum un quart plus large que long, régulièrement arrondi en avant un peu sinué en arrière avec le milieu assez fortement subanguleux ; côtés largement pellucides ; disque présentant deux bandes brunes, incomplètes en arrière, et en partie divisées en un lacis en avant. Abdomen à plaque sura-

nale modérément allongée, arrondie et légèrement échancrée à l'apex ; plaque sous-génitale allongée, subtriangulaire, un peu asymétrique, portant deux styles cylindriques, assez longs, placés très près de l'apex (fig. 1) ; fossette glandulaire peu marquée, formant une dépression triangulaire, le bord postérieur du 6^e tergite un peu épaissi, échancré au milieu et relevé au-dessus de la fossette.

Fémurs antérieurs armés, suivant le type A, de 3 grandes épines près de la base, 7 décroissant rapidement, et 1 longue à l'apex ; 2 éperons apicaux.

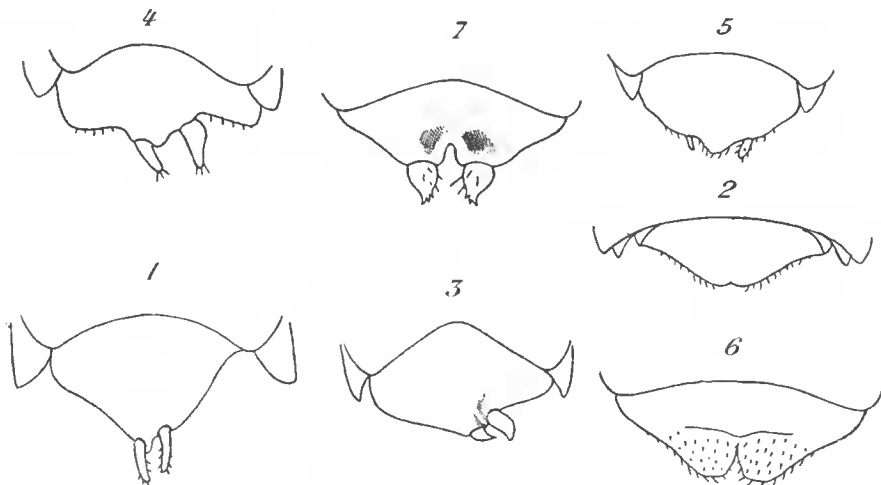


Fig. 1. *Blattella stylifera*, n. sp., plaque sous-génitale du ♂. — Fig. 2. Id., plaque suranale de la ♀. — Fig. 3. *Ischnoptera platystyla*, n. sp., plaque sous-génitale du ♂. — Fig. 4. *Symploce kenyensis*, n. sp., plaque sous-génitale du ♂. — Fig. 5. *Tennopteryx blattoides*, n. sp., plaque sous-génitale du ♂. — Fig. 6. Id., plaque sous-génitale de la ♀. — Fig. 7. *Loboptera nitida* Sjöst., plaque sous-génitale du ♂.

Élytres à bord antérieur faiblement et régulièrement convexe, apex arrondi ; *M* bifurquée vers le milieu, le rameau inférieur fourchu près de l'apex, le rameau supérieur portant une douzaine de branches dont les dernières plus ou moins bifurquées ; *R* bifurquée un peu avant le milieu. Ailes à branches de *M* un peu épaissies ; *R* bifurquée vers le tiers apical ; *An* 1 trifurquée.

♀. Semblable au mâle ; plaque suranale triangulaire, légèrement échancrée à l'apex (fig. 2).

Long. 10 mm. ; élytres 9 mm.

KENYA ; camp I de l'Elgon, st. 13, alt. 2.210 m. (11-15. XII. 1932), 2 ♂ ; — Elgon Saw Mill, st. 15, alt. 2.470 m. (17-30. XII. 1932), 4 ♂ ; — Nairobi, st. 2, alt. 1.660 m. (15. XI. 1932), 4 ♂, 5 ♀ ; Mau Escarpment, Timboroa, st. 10, alt. 3.000 m. (1. XII. 1932), 1 ♀ ; — Maison forestière de Kinangop, st. 45, alt. 2.600 m. (7. IV. 1933), 1 ♀.

Cette espèce ressemble beaucoup comme aspect général à *B. germanica*, mais elle en diffère complètement par l'extrémité abdominale, surtout chez le mâle. Les bandes brunes du pronotum sont assez irrégulières et variables.

Gen. **MARETA** Bol., 1895

Mareta insignis Shelf.

Phyllodromia insignis Shelford, 1910, Kil. Meru Exp., III, 17, p. 20, pl. 3, fig. 8.

ÉTHIOPIE : Bourillé, st 28 (20. II. 1933), 1 ♀.

Gen. **MARGATTEA** Shelf., 1911

Margattea sp.

ÉTHIOPIE : Bourillé, st. 28 (20. II. 1933), 1 ♀ indéterminable spécifiquement.

Gen. **ISCHNOPTERA** Burm., 1838

Ischnoptera platystyla, n. sp.

Type : Lokitang, 1 ♂.

Taille assez grande, de forme allongée; couleur d'un testacé un peu roussâtre uniforme. Tête bien dégagée; yeux grands, leurs bords légèrement convergents en avant sur le front, l'espace qui les sépare égalant presque la moitié de la largeur d'un œil; face jaune roussâtre, longue, le front légèrement ponctué. Palpes jaunes, le 5^e article des palpes maxillaires un peu plus court que le 4^e, triangulaire.

Pronotum à peine un quart plus large que long, un peu plus étroit en avant qu'en arrière, le bord antérieur bien convexe, les côtés presque droits, bord postérieur assez fortement sinué, largement arrondi au milieu; disque roussâtre, assez grossièrement ponctué, les côtés un peu translucides. Abdomen testacé; plaque suranale assez grande, un peu prolongée, à bord postérieur arrondi, très légèrement échancré au milieu; fossette glandulaire du 7^e tergite très peu marquée, mais portant une épaisse touffe de poils; plaque sous-génitale grande, son bord postérieur irrégulier, les deux styles insérés très près l'un de l'autre, le gauche à l'apex, le droit un peu sur le côté; entre eux se trouve une ride élevée; tous deux sont larges, le gauche aigu à l'apex, le droit beaucoup plus grand, presque foliacé (fig. 3). Cerques étroits et assez grêles.

Fémurs antérieurs armés au bord interne d'épines assez fortes sur presque toute la longueur, les 5 basales cependant un peu plus longues que les autres, et 2 éperons apicaux très longs; arolia entre les griffes assez grands.

Élytres longs et assez étroits, à bord antérieur très faiblement convexe; champ anal étroit et allongé; branches de *R* serrées et presque longitudinales. Ailes à *R* trifurquée, envoyant 3 branches à *M*.

Long. 14 mm.; élytres 13 mm.

KENYA : déserts du Turkana, Lokitang, st. 24 (22. I. 1933), alt. 750 m., 1 ♂ type; — Pays West Suk, st. 21 (19. I. 1933), alt. 1.200 m., 1 ♂.

Gen. **SYMPLOCE** Heb., 1916

Symploce kenyensis, n. sp.

Type : Kenya, désert du Turkana, West-Suk, st. 38, alt. 1.200 m. (1. IV. 1933), 1 ♂.

De taille moindre que la précédente espèce, même couleur testacé roussâtre uniforme. Tête dégagée, les yeux très largement séparés sur le front. Face jaune roussâtre ; 5^e article des palpes maxillaires plus long que le 4^e, triangulaire, à angle inférieur un peu arrondi. Antennes rousses.

Pronotum presque une fois et demi aussi large que long, presque régulièrement arrondi en avant, le bord postérieur très légèrement sinué ; côtés du disque à peine plus clairs que le milieu. Premier tergite abdominal présentant au milieu une légère saillie garnie d'une touffe de poils serrés et limitée par deux petites dépressions ; pas de différenciation sur le 7^e tergite ; plaque suranale un peu prolongée en triangle, son bord postérieur échancré et formant deux petits lobes arrondis ; plaque sous-génitale à bord postérieur très irrégulier, présentant des angles latéraux presque droits, le style gauche inséré à l'apex, un peu déprimé, le droit, inséré au fond d'une dépression du bord postérieur, fortement aplati (fig. 4). Cerques assez courts et larges.

Fémurs antérieurs armés de 3 grandes épines à la base, 8 décroissant jusqu'à l'apex, 1 longue épine et 2 éperons apicaux.

Élytres dépassant peu l'extrémité de l'abdomen, très arrondis au bout, à bord antérieur presque droit ; nervation semblant variable, *M* simple à gauche, bifurquée à droite. Ailes à *R* trifurquée et envoyant 3 branches vers *M*.

Long. 11 mm. ; élytres 10,5 mm.

Gen. **CERATINOPTERA** Br., 1865

Ceratinoptera platyptera, n. sp.

Type : Kenya, plateau du Uasin Gishu, Kitale, st. 12 (4-10. XII. 1932), alt. 2.100 m., 1 ♂ (fig. 8).

Taille moyenne ; brun noirâtre, luisant avec les élytres et les pattes brun rougeâtre. Tête dépassant à peine le pronotum, noirâtre ; front bombé, lisse ; yeux très largement écartés. Palpes bruns, le 4^e article des palpes maxillaires beaucoup plus court que le 3^e, 5^e égal au 3^e, triangulaire. Antennes brunes ; assez épaisses, submoniliformes.

Pronotum très plat, à bord postérieur droit, presque régulièrement arrondi en avant ; disque presque lisse, présentant seulement quelques ponctuations et une légère impression médiane. Abdomen noirâtre, lisse, un peu luisant, plaque suranale asymétrique, le bord postérieur sinué, le point apical rejeté un peu vers la gauche (cette asymétrie semble naturelle et non produite par une mutilation) ; plaque sous-génitale assez grande, à bord postérieur arrondi un peu irrégulièrement ; styles très largement séparés, le gauche plus long

que le droit. Cerques courts et épais, un peu déprimés, noir luisant à pointe roussâtre.

Pattes roussâtres. Fémurs antérieurs armés au bord interne d'une douzaine d'épines assez fortes et assez régulières, et de 2 forts éperons apicaux ; fémurs intermédiaires et postérieurs assez fortement armés.

Élytres très plats, épais, à bord interne presque droit, bord externe et bord

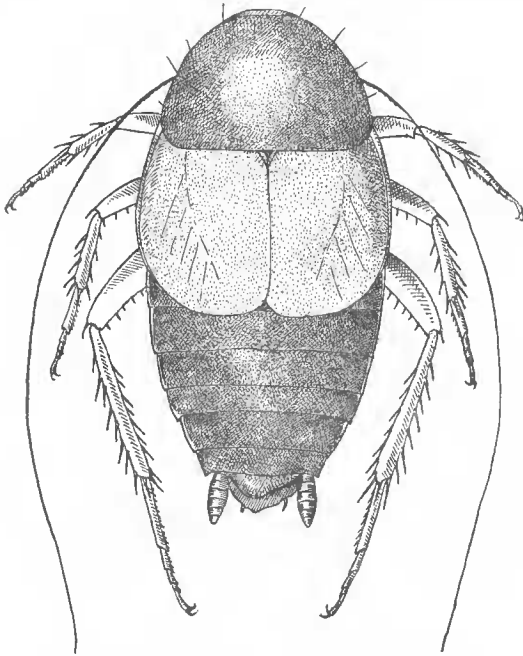


Fig. 8. *Ceratinoptera platyptera*, n. sp., ♂.

apical régulièrement et largement arrondis ; nervation à peine indiquée. Ailes extrêmement courtes.

Long. 11 mm. ; pronot. 3 mm. ; larg. pronot. 4, 8 mm. ; élytres 4 mm.

Gen. **TEMNOPTERYX** Br., 1865

Temnopteryx blattoides, n. sp.

Type : camp III de l'Elgon, 1 ♂ ; — allotype : cratère de l'Elgon, 1 ♀. (fig. 9).
♂. Brun foncé luisant, avec une bordure plus claire, peu nette, sur les trois segments thoraciques. Tête cachée par le bord antérieur du pronotum, brune ; yeux très largement séparés. Antennes et palpes bruns ; 5^e article des palpes maxillaires assez court, triangulaire.

Pronotum faiblement transversal, à bord postérieur droit, bord antérieur

faiblement convexe, les côtés obliques ; disque lisse, présentant de chaque côté une assez large bande jaunâtre, presque transparente, mal délimitée. Mésonotum un peu caréné au milieu, à bord postérieur un peu anguleux ; métanotum à bord postérieur concave. Abdomen d'un brun presque noir, luisant ; plaque suranale fortement échancrée à l'apex, la partie médiane convexe, les côtés formant deux impressions profondes ; plaque sous-génitale à bord postérieur légèrement asymétrique, subanguleux au milieu, les deux

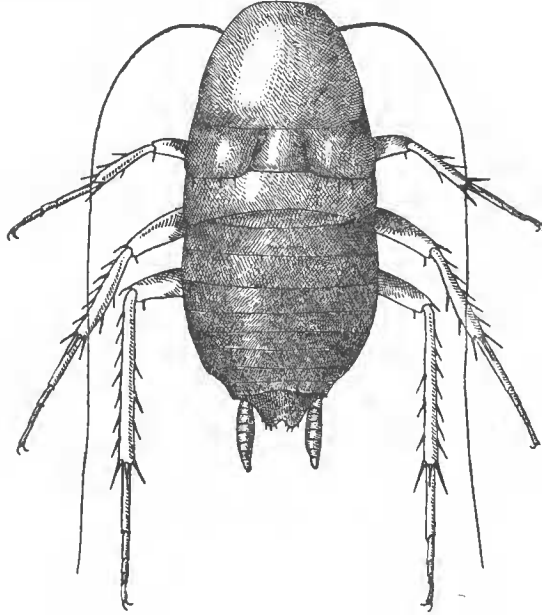


Fig. 9. *Temnopteryx blattoides*, n. sp., ♂.

styles un peu différents, le droit plus épais et un peu plus aplati que le gauche (fig. 5).

Pattes un peu plus claires que le corps, brun testacé. Fémurs antérieurs armés à la face interne d'une simple rangée de poils spiniformes ; métatarses très longs.

Élytres tronqués droit à l'apex, à angle interne un peu arrondi, largement séparés sur la ligne médiane, de la couleur du corps.

♀. Semblable au mâle ; plaque suranale presque triangulaire, légèrement échancrée à l'apex, à angles arrondis ; plaque sous-génitale grande, présentant à l'apex une partie nettement séparée de la base par un sillon formant deux lobes arrondis, très pubescents (fig. 6).

Long. ♂ 7 mm., ♀ 8,5 mm. ; pronot. ♂ 2,5 mm., ♀ 2,8 mm. ; larg. pronot. ♂ 3 mm., ♀ 3,2 mm. ; élytres 1 mm.

KENYA : camp III de l'Elgon, st. 18, alt. 3.500 m. (2-5. I. 1933), 1 ♂ ; — cratère de l'Elgon, st. 20, alt. 4.000 m. (7-10. I. 1933), 1 ♂, 2 ♀ ; — Prairies alpines de l'Elgon, versant Est, st. 19, alt. 3.900-4.000 m. (6. I. 1933), 1 ♂, 2 ♀.

Gen. **PARALOBPTERA** Sauss., 1870

Paraloboptera nitida, n. sp.

Type : Kenya, Marakwet, st. 30, alt. 2.500 m. (5-9. III. 1933), 1 ♀.

Noir luisant avec une étroite bordure jaune sur les côtés des segments thoraciques. Tête cachée par le pronotum, noire ; yeux très largement séparés. Palpes et antennes noirs ; palpes maxillaires à 4^e article beaucoup plus court que le 3^e, 5^e assez grand, triangulaire mais le côté interne très court.

Pronotum large, régulièrement arrondi en avant, à peine sinué au bord postérieur ; disque presque plat, noir luisant avec quelques points enfoncés très écartés ; côtés présentant une bordure jaune étroite, diminuant vers le bord antérieur où elle devient presque nulle. Élytres et métanotum présentant également une bordure jaune latérale, un peu plus large qu'au pronotum, et régulière. Abdomen noir ; plaque suranale triangulaire, légèrement émarginée à l'apex ; plaque sous-génitale à bord postérieur convexe.

Élytres lobiformes, un peu plus larges que la bordure jaune du pronotum.

Pattes brun foncé ; les tarsi sans arolia.

Long. 9, 5 mm. ; pronot. 4, 2 mm. ; larg. pronot. 5 mm.

Cette espèce a tout à fait l'aspect d'un *Loboptera decipiens*, mais en diffère par les tarsi dépourvus d'arolia.

Gen. **LOBPTERA** Br., 1865

Loboptera nitida Sjöst.

Loboptera nitida Sjöstedt, 1910, Kil. Meru Exp., III, 17, p. 28.

KENYA : Rift Valley, Naivasha, st. 49, alt. 1.900 m. (11-16. V. 1933), 1 ♂. — Chaîne de l'Aberdare, Maison forestière de Kinangop, st. 45, alt. 2.600 m. (7. IV. 1933), 1 ♀.

Cette espèce n'est connue que d'Afrique orientale ; la plaque sous-génitale du mâle est symétrique, échancrée à l'extrémité, avec deux styles épais ; portant quelques longues soies et 3 petits denticules près de l'apex (fig. 7).

Subfam. **Blattinae**

Gen. **BLATTA** L., 1758

Blatta flavilatera Sauss.

Blatta flavilatera Saussure, 1895, Ann. Mus. Genova, XXXV, p. 76.

ÉTHIOPIE : Bourillé, au bord de l'Omo, st. 28 (1-20. II. 1933), 1 ♀.

KENYA : camp I de l'Elgon, st. 13, alt. 2.210 m. (11-15. XII. 1932), 1 larve ♂.

Gen. **CARTOBLATTA** Shelf., 1910**Cartoblatta unicolor**, n. sp.

Type : ÉTHIOPIE : Bourillé, au bord de l'Omo, st. 28 (1-20. II. 1933), 1 ♂ ; allotype : même localité, 1 ♀.

Taille moyenne, brun roussâtre uniforme. Tête débordant légèrement le pronotum ; yeux largement écartés ; front présentant une ponctuation assez grossière ; face un peu aplatie, rousse. Palpes assez courts, le 5^e article des palpes maxillaires un peu plus court que le 4^e, triangulaire. Antennes un peu épaisses, brunes.

Pronotum environ une fois un tiers aussi large que long, à bord antérieur légèrement tronqué, bord postérieur très faiblement anguleux, côtés arrondis, mais le point le plus saillant au-dessous du milieu. Abdomen brun roux dessous, un peu plus clair dessus, sauf les derniers tergites ; 8^e et 9^e tergites invaginés sous le 7^e, celui-ci à angles un peu saillants, bord postérieur faiblement sinué ; il présente en son milieu une ride élevée de chaque côté de laquelle se trouve une dépression garnie de soies, sans doute glandulaire ; plaque suranale à bord postérieur tronqué, angles très légèrement arrondis ; plaque sous-génitale un peu asymétrique, le bord postérieur assez régulièrement convexe, les styles longs et grêles, à insertion très largement séparée.

Pattes rouges ; fémurs antérieurs armés, à la face interne, d'une douzaine d'épines assez régulières ; métatarses postérieurs nettement plus longs que les autres articles réunis, le 2^e et le 3^e articles armés en-dessous de spinules ; pulvilli assez petits.

Élytres dépassant un peu l'extrémité de l'abdomen, à nervures serrées, assez peu distinctes ; champ anal allongé, atteignant la moitié de l'élytre. Ailes à partie antérieure un peu roussâtre, à *R* multirameuse.

♀. Tête et pronotum comme le mâle ; pattes un peu plus courtes. Tergites abdominaux à angles légèrement saillants, le 7^e à bord postérieur fortement sinué, couvrant les 8^e et 9^e ; plaque suranale triangulaire, un peu émarginée à l'apex. Cerques courts, dépassant peu la plaque suranale, un peu aplatis. Valves de la plaque sous-génitale occupant environ la moitié de la longueur totale.

Élytres courts, tronqués à l'apex, à bord apical légèrement oblique, se recouvrant un peu sur la ligne médiane, le scutellum à peine visible ; champ anal occupant toute la longueur de l'élytre.

Long. ♂ 17,5 mm., ♀ 18 mm. ; pronot. 5 mm. ; larg. pronot. 6 mm. ; élytres ♂ 17,5 mm., ♀ 5,5 mm.

Cette espèce se rapproche beaucoup du genre *Blatta*, mais semble cependant plutôt devoir être rapportée à *Cartoblatta*, le mâle ayant des élytres un peu plus longs que l'abdomen, pas de glandes sur le 1^{er} tergite abdominal et pas de processus membraneux au méso- et au métanotum.

Gen. **PSEUDODEROPELTIS** Kr., 1891**Pseudoderopeltis petrophila** Shelf.

Pseudoderopeltis petrophila Shelford, 1910, Kil. Meru Exp., III, 17, p. 34, pl. 2, fig. 5-6.

KENYA : Kitale, plateau du Uasin Gishu, st. 29, alt. 2.100 m. (2. III. 1933), 1 ♂ ; — Naivasha, Rift Valley, st. 49, alt. 1.900 m. (11-16. IV. 1933), 1 larve.

Pseudoderopeltis Rothschildi ssp. **Jeanneli**, nov.

Type : KENYA, Turkana Nord, monts Murueris, st. 23 (21. I. 1933), 1 ♂ ; — allotype : Ethiopie, Bourillé, st. 28 (1-20. II. 1933), 1 ♀.

♂. Aspect d'un *Ps. Rothschildi* Shelf., à élytres dépassant l'extrémité de

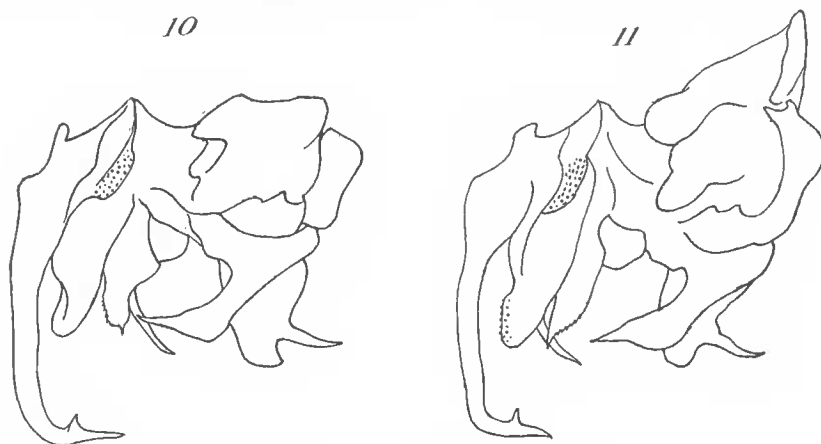


Fig. 10. Pièces génitales de *Pseudoderopeltis Rothschildi* Shelf.
Fig. 11. Id. de la ssp. *Jeanneli*, nova.

l'abdomen. Tête semblable à celle de *Rothschildi*, les yeux également un peu moins écartés que les taches ocelliformes. Pronotum ayant le même dessin et la même forme générale, mais les angles postérieurs un peu tronqués, de sorte que les côtés sont moins régulièrement convexes. Abdomen jaunâtre, taché de brun ; plaque suranale à bord postérieur droit, angles arrondis ; plaque sous-génitale à bord postérieur sinué, le milieu légèrement concave ; styles longs et grêles. Métanotum présentant deux longs prolongements grêles, dirigés un peu obliquement jusqu'au milieu du 1^{er} tergite abdominal ; celui-ci portant une fossette glandulaire médiane. Pattes comme chez *Rothschildi*. Élytres dépassant largement l'extrémité de l'abdomen.

♀. Un peu plus grande que *Rothschildi*, mais présentant le même dessin, les élytres un peu plus larges, à bord interne plus convexe, apex un peu échancré.

Long. ♂ 26, 5 mm., ♀ 30 mm. ; élytres ♂ 27, 5 mm., ♀ 5 mm.

Cette forme diffère peu du type de *Ps. Rothschildi* Shelf., sauf en ce que le mâle a des élytres normalement développés et non raccourcis ; les pièces génitales sont à peine différentes par quelques petits détails qui ne peuvent avoir une importance spécifique (fig. 10-11).

***Pseudoderopeltis microthorax*, n. sp.**

Type : Elgon Saw Mill, 1 ♂ (fig. 12).

Espèce de taille moyenne, de forme très allongée, de couleur testacée. Tête cachée par le pronotum ; front convexe avec quelques grosses ponctuations ; bords des fossettes antennaires très anguleux, convergents et venant presque en pointe sur le front ; face jaune. Antennes et palpes jaunes ; palpes maxillaires à 3^e et 4^e articles subégaux, 5^e légèrement plus long que le 4^e, à peine élargi, le bord apical très obliquement tronqué, de sorte que le bord inférieur est presque nul ; antennes assez épaisses, les articles submoniliformes, pubescents.

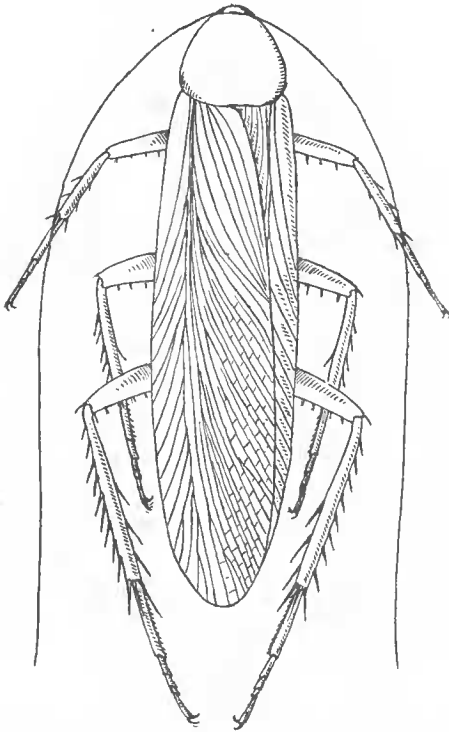


Fig. 12. *Pseudoderopeltis microthorax*, n. sp., ♂.

Pronotum petit, aussi long que large ; bord antérieur faiblement convexe, bord postérieur presque droit, côtés convexes ; disque testacé, un peu rembruni au milieu, présentant deux impressions obliques et un peu ridées antérieurement. Méso- et métanotum sans prolongements membraneux. Premier tergite abdominal à bord postérieur fortement sinué, le milieu anguleusement échancré ; il n'existe pas, à proprement parler, de fossette glandulaire, mais une touffe de longs poils insérés de part et d'autre d'une carène médiane ; cette partie glandulaire est limitée, avant le bord postérieur, par une petite saillie longitudinale. Plaque suranale transversale, en triangle très arrondi au sommet ; plaque sous-génitale un peu asymétrique, à bord postérieur sinué, subanguleux à l'apex, les deux styles à peu près semblables, assez grêles, le gauche inséré un peu plus près du milieu que le droit.

Pattes jaunâtres, assez longues, à épines très grêles. Fémurs antérieurs

armés au bord interne d'une rangée d'une quinzaine d'épines, décroissant légèrement depuis la base, et de 2 éperons apicaux ; tibias antérieurs à 5 éperons apicaux, 2 épines inférieures et 3 supérieures ; tibias intermédiaires et postérieurs à trois rangées d'épines dessus ; tarses longs et grêles, le métatarse postérieur plus long que les autres articles réunis.

Élytres dépassant longuement l'extrémité abdominale, testacés, translucides ; *R* bifurquée un peu après le milieu, le rameau antérieur portant de nombreuses branches, le rameau postérieur trifurqué ; *Ma* bifurquée vers le milieu, chaque rameau bifurqué à son tour ; *Mb* trifurquée, les rameaux subdivisés ; aire anale étroite, allongée, *An* aboutissant un peu après le tiers du bord interne.

Long. 13,5 mm. ; pronot. 4 mm. ; larg. pronot. 4,5 mm. ; élytres 19 mm.

Cette espèce se rapproche un peu des *Deropeltis* par le bord postérieur du 5^e, et surtout du 6^e tergite abdominal, qui est légèrement sinué, par le méso- et le métanotum sans processus membraneux ; mais le pronotum très petit et les tibias grêles, à épines sur trois rangs repellent plutôt les *Pseudoderopeltis*.

Gen. **DEROPELTIS** Burm., 1838

***Deropeltis melanophila* Walker.**

Ischnoptera melanophila Walker, 1869, Cat. Blatt. Br. M., suppl., p. 146

KENYA : Marakwet, Sergoit, st. 33, alt. 1.800 m. (19. III. 1933), 1 ♂. — Uasin Gishu, Kitale, st. 12, alt. 2.100 m. (4-10. XII. 1932), 1 ♂ ; — camp I de l'Elgon, st. 13, alt. 2.210 m. (11-15. XII. 1932), 5 ♂, 2 ♀, 6 larves ; — Rift Valley, Escarpment, st. 4, alt. 2.300 m. (17. XI. 1932), 3 ♂, 1 ♀ ; — Marakwet, Campi Cherangani, st. 31, alt. 3.000 m. (10-18. III. 1933), 3 ♀ ; — Turkana, West Suk, st. 38, alt. 1.200 m. (1. IV. 1933), 1 ♂.

Espèce très répandue en Afrique orientale et australe.

***Deropeltis pallipes*, n. sp.**

Type : KENYA, Turkana, West Suk, st. 38, alt. 1.200 m. (1. IV. 1933), 1 ♂

Taille moyenne, très allongé ; brun foncé avec les pattes jaunes. Tête bien dégagée, l'occiput bombé, un peu luisant ; face convexe, brune jusqu'à la moitié du clypeus, la partie inférieure de celui-ci et les pièces buccales jaunes ; front marqué de ponctuations assez fortes, écartées. Yeux très écartés ; ocelles très gros, plus rapprochés que les yeux. Palpes jaunes ; 4^e article des palpes maxillaires beaucoup plus court que le 3^e, 5^e subtriangulaire, rembruni. Antennes épaisses, noires.

Pronotum petit, un peu plus large que long et un peu plus arrondi en avant qu'en arrière, présentant deux impressions obliques et une profonde dépression transversale vers le tiers antérieur. Abdomen brun ; plaque suranale tronquée à l'apex, à angles arrondis ; plaque sous-génitale un peu asymétrique, à bord postérieur tronqué, styles très écartés, longs et grêles.

Pattes jaunes, relativement assez fortes ; fémurs antérieurs armés au bord

interne d'une dizaine d'épines assez épaisses, un peu crochues ; fémurs postérieurs sillonnés dessus, armés de 5 épines internes, 5 externes et 1 seule apicale médiane ; métatarses postérieurs ne dépassant pas l'ensemble des autres articles.

Élytres étroits et allongés, à nervation semblable à celle de *D. autraniana* Sauss.

Long. 19 mm. ; pronot. 4 mm. ; larg. pronot. 5 mm. ; élytres 21 mm.

Espèce très voisine de *D. autraniana*, mais plus petite, à pattes jaunes, styles plus longs et plus grêles.

***Deropeltis abbreviata*, n. sp.**

Type : KENYA, Marakwet, Campi Cherangani, 1 ♂ ; — Allotype : Escarpement, 1 ♀.

Taille moyenne, brun noirâtre uniforme. Tête dégagée ; occiput noir, luisant ; front un peu ridé, ponctué, subcaréné entre les ocelles ; face noire, sauf la partie inférieure du clypéus qui est jaunâtre, l'écusson facial présentant, entre les antennes, quelques gros points enfoncés. Palpes noirs, le 4^e article des palpes maxillaires un peu plus court que le 3^e, le 5^e un peu aplati, faiblement dilaté. Antennes noires, épaisses, à articles submoniliformes.

Pronotum transversal, à bord antérieur presque droit, bord postérieur un peu convexe, côtés largement arrondis ; disque un peu bosselé et finement chagriné. Abdomen noir, à 5^e tergite fortement sinué au bord postérieur ; plaque suranale transversale, à bord postérieur droit, angles très arrondis, sa surface fortement gaufrée ; plaque sous-génitale à bord postérieur assez régulièrement convexe, les deux styles très écartés, assez longs mais plutôt épais.

Pattes noires, assez fortes. Fémurs antérieurs armés, au bord interne, de 2 épérons apicaux et d'une dizaine d'épines rousses, un peu renflées à la base ; tibias armés de 6 épines autour de l'apex, 2 internes et 1 externe dessus, 3 sur chaque bord dessous. Fémurs intermédiaires et postérieurs armés sur chaque bord de 3 ou 4 épines rousses, assez faibles, et d'une grande géniculaire externe ; tibias intermédiaires armés de 5 apicales, 7 supérieures (2 + 2 + 3), 8 inférieures (4 + 4) ; tibias postérieurs à 5 épines apicales, 11 supérieures, (5 + 2 + 4) et 12 inférieures (7 + 5) ; métatarses postérieurs égalant les autres articles réunis, armés de spinules en-dessous, 2^e et 3^e articles non armés.

Élytres ne dépassant pas l'apex du 5^e tergite abdominal, à nervation un peu saillante, mais confuse, présentant, outre les nervures principales, des nervures secondaires et de nombreuses nervures transverses qui forment des petites aréoles assez régulières ; champ anal relativement grand, occupant plus de la moitié du bord interne. Ailes un peu plus courtes que les élytres, à champ anal très grand, enfumé ; nervures épaisses, surtout *M* qui est très divisée ; *Ax* 1 trifurquée.

♀. Noire, de forme assez étroite, à surface un peu rugueuse. Tête arrondie, à ocelles très petits. Pronotum légèrement arrondi en avant, à bord postérieur droit, angles non saillants, légèrement arrondis ; disque finement rugueux

avec quelques petites impressions lisses et une ligne carénée médiane près du bord postérieur. Mésonotum très légèrement caréné sur toute la ligne médiane, à bord postérieur un peu concave, angles non saillants ; métanotum semblable, mais le bord postérieur présentant une petite saillie médiane anguleuse. Abdomen à côtés presque parallèles ; 5^e tergite à bord postérieur bien sinué ; plaque suranale en triangle arrondi au sommet ; plaque sous-génitale à partie basale séparée de la partie apicale par un angle bien marqué. Cerques très courts, ne dépassant pas la plaque suranale.

Pattes très incomplètes, les fémurs antérieurs présentant une dizaine d'épines, courtes, épaisses, le nombre d'épines des tibia intermédiaires et postérieurs correspondant à ce qui a été indiqué pour le mâle.

Long. ♂ 24 mm., ♀ 18 mm. ; pronot. ♂ 5,2 mm., ♀ 5 mm. ; larg. pronot. ♂ 7,5 mm., ♀ 6,5 mm. ; élytres ♂ 14 mm. ; ailes ♂ 12 mm.

KENYA : Marakwet, Campi Cherangani, st. 21, alt. 3.000 m. (10-18. III. 1933) 5 ♂ ; — Rift Valley, Escarpment, st. 4, alt. 2.300 m. (17. XI. 1932), 1 ♀.

Le mâle de cette espèce est tout à fait remarquable par ses élytres n'atteignant pas l'extrémité abdominale ; la femelle, que j'y rapporte avec quelque doute, ne correspond à aucune des espèces décrites et paraît pouvoir en être rapprochée bien que provenant d'une localité différente.

Gen. **PERIPLANETA** Burm., 1838

Periplaneta media, n. sp.

ÉTHIOPIE : Bourillé, au bord de l'Omo, st. 28 (1-20. II. 1933), 1 ♀.

Espèce assez petite pour le genre et de forme plutôt courte, brun roux assez foncé. Tête entièrement couverte par le pronotum, brune, lisse, les yeux très largement écartés ; ocelles très petits. Pièces buccales, palpes et antennes jaunâtres.

Pronotum une fois un quart aussi long que large, la plus grande largeur au dessous du milieu, les côtés très arrondis, le bord postérieur presque droit ; disque presque plat, brun foncé. Méso- et métanotum sans prolongement membraneux. Abdomen brunâtre, la plaque suranale large, triangulaire, à apex très arrondi.

Pattes plus claires que le corps, les fémurs armés d'épines assez fortes, subégales ; tibia postérieurs armés de 13 épines dessus (5 + 4 + 4) et 9 dessous.

Élytres dépassant peu l'extrémité abdominale, arrondis à l'apex, brun foncé, éclaircis vers le bord interne et vers l'extrémité ; surface un peu luisante, les nervures à peine marquées, sauf le long du bord antérieur et vers l'apex. Ailes rembrunies au bord antérieur qui est assez fortement convexe ; angle anal très peu marqué ; *M* à 4 branches.

Long. 16 mm. ; pronot. 5 mm. ; larg. pronot. 6, 2 mm. ; élytres 15 mm.

Espèce semblant voisine de *P. Vossleri* Shelf., dont le mâle seul est connu ;

facile à reconnaître d'ailleurs par sa petite taille et ses élytres plus coriacés que dans les autres espèces du genre, les nervures étant à peine visibles sur la plus grande partie de l'élytre.

Subfam. **Panchlorinae**

Gen. **GYNA** Br., 1865

Gyna maculipennis Sch.

Panchlora maculipennis Schaum, 1853. Ber. Ak. Berlin, p. 776.

KENYA : Kitale, Uasin Gishu, st. 12, alt. 2.100 m. (4-10. XII. 1932), 1 ♂

Gen. **NAUPHOETA** Burm., 1838

Nauphoeta nigrolineata, n. sp.

Type : Éthiopie : Bourillé, au bord de l'Omo, st. 28 (1-20. II. 1933), 1 ♀.

Espèce de grande taille, brun testacé, avec une ligne noire sur la nervure *Sc* atteignant le tiers de l'élytre. Tête bien dégagée, l'occiput convexe, testacé. Yeux très largement séparés ; ocelles petits. Face jaunâtre, large, lisse, avec deux petites impressions obliques au milieu de l'écusson. Palpes brun testacé, 3^e et 4^e articles des palpes maxillaires égaux, 5^e triangulaire. Antennes épaisses, presque noires à la base, brunes à l'apex.

Pronotum une fois et demi aussi large que long, la plus grande largeur au milieu ; côtés subanguleux, bord antérieur faiblement convexe, bord postérieur fortement sinué ; disque uniformément testacé brunâtre, presque lisse. Scutellum visible entre la base des élytres. Abdomen testacé, les sternites présentant de chaque côté une grande tache brune et quelques petites taches le long du bord postérieur ; bord postérieur du 6^e sternite échancré, plaque sous-génitale large, arrondie, rembrunie au milieu ; plaque suranale transverse à angles arrondis, bord postérieur légèrement échancré au milieu.

Pattes de la couleur du corps, les fémurs un peu rembrunis ; tibias à épines courtes et fortes.

Élytres dépassant un peu l'extrémité abdominale, à nervures fines, le champ anal atteignant le tiers du bord interne.

Long. 36, 5 mm. ; pronot. 8,5 mm. ; larg. pronot. 12 mm. ; élytres 29 mm. ; larg. él. 10, 5 mm.

Cette espèce ressemble à *N. testacea* Br., mais elle est un peu moins grande et surtout moins large, à élytres plus allongés, leur bord antérieur moins convexe. La forme générale rappelle beaucoup celle de *Rhyparobia Maderae*, dont il est facile de la distinguer par la coloration plus uniforme et les yeux beaucoup plus écartés.

Nauphoeta punctipennis, n. sp.

Type : KENYA : Lokitang, Turkana Nord, st. 24 (22-24. I. 1933), 1 ♀.

Taille et aspect de *N. cinerea* Ol., les élytres plus étroits, piquetés de petites taches brunes. Tête dégagée, l'occiput convexe, testacé tacheté de brun ; face jaunâtre toute piquetée de brun. Yeux et ocelles très écartés. Palpes brun testacé, à 4^e article un peu plus court que le 3^e, 5^e court, triangulaire. Antennes brunes.

Pronotum transversal, à bord antérieur un peu convexe, côtés subanguleux, bord postérieur assez fortement sinué ; disque brun jaunâtre, presque transparent sur les bords, tacheté de brun avec des petites lignes brunes le long des bords antérieur et postérieur ; au milieu se trouve une ligne jaune un peu plus claire et, de chaque côté, une bande brune oblique, bordée de jaune extérieurement. Scutellum jaune, un peu visible entre les élytres. Abdomen jaunâtre, varié de brun, les tergites présentant une série de lignes brunes longitudinales, parallèles ; dessous jaune au milieu avec des taches brunes longitudinales sur les côtés ; plaque suranale triangulaire, à angles arrondis, un peu échan-crée au milieu ; plaque sous-génitale à bord postérieur légèrement sinué.

Pattes jaunâtres tachetées de brun.

Élytres à bord antérieur peu convexe, présentant des taches brunes éparses, assez grosses.

Long ; 23 mm. ; pronot. 5 mm. ; larg. pronot. 7, 2 mm. ; élytres 21 mm.

Cette espèce ressemble à *cinerea* avec des élytres un peu plus longs, plus étroits, et une coloration différente.

Subfam. **Polyphaginae**

Gen. **HETEROGAMODES** Chop., 1929

Heterogamodes rugosa Schulth.

Heterogamia rugosa Schulthess, 1894, Zool. Jahrb., Syst., VIII, p. 68.

ÉTHIOPIE : Bourillé, st. 28 (1-20. II. 1933), 1 ♂.

Espèce connue d'Abyssinie et d'Afrique orientale.

Gen. **TIVIA** Walk., 1869

(= *Polyphagella* Chop., 1929)

SHELFORD a établi en 1908 (*Jahrb. Ness. Ver. Naturk.*, LXI, p. 34) la synonymie du genre *Tivia* Walk. avec *Hemilatindia* Sauss. Ayant pu voir dans les collections du Muséum des exemplaires de *Hemilatindia doriana* Sauss., j'ai pu constater qu'ils ne différaient des *Polyphagella* que par la protubérance faciale un peu moins saillante, caractère qui me semble insuffisant pour conserver le genre *Polyphagella*. Ces petites espèces me paraissent bien être des Polyphagiens, bien que les mâles diffèrent des autres formes du groupe par des cerques plus longs, à articles très séparés, surtout vers l'apex.

Tivia fulva Burm.

Corydia fulva Burmeister, 1838, Handb. Ent., II, p. 492 ; — *Polyphagella brunnea* Chopard, 1929, Eos, V, p. 275, fig. 36-40.

ÉTHIOPIE : Bourillé, au bord de l'Omo, st. 28 (1-20. II. 1933), 21 ♂, à la lumière

KENYA : Turkana, partie sud, sables, st. 22 (20. I. 1933), 2 ♂.

Cette espèce a été décrite du Soudan égyptien ; elle doit être répandue dans toutes les parties désertiques de l'Afrique tropicale, car il ne semble faire aucun doute que la *Polyphagella brunnea* des déserts du Sud-Ouest africain en est synonyme.

Tivia obscura, n. sp.

Type : KENYA, Turkana, partie Sud, st. 22 (20. I. 1933), 1 ♂.

Très voisin du précédent, mais de taille plus petite et de couleur générale plus foncée. Tête entièrement cachée par le pronotum, presque noire, les yeux plus écartés que chez *T. fulva*. Antennes noirâtres.

Pronotum brun foncé avec le bord antérieur clair, garni sur le disque d'une pubescence couchée, assez abondante, les bords antérieur et latéraux munis de soies épaisses, spinuliformes. Écusson bien visible entre les élytres. Abdomen noirâtre ; plaque sous-génitale à styles grêles, très écartés, le bord postérieur faiblement échancré, un peu asymétrique. Cerques assez longs, à articles moniliformes.

Pattes brunes, tous les fémurs armés d'une épine apicale ; épines tibiales sur trois rangs ; ongles des tarsi munis d'arolia.

Élytres assez larges, pubescents, brunâtres avec de nombreuses taches claires mais non transparentes et moins régulières que chez *fulva*, formant plutôt des zones assez étendues, irrégulières.

Long. 5 mm. ; long. avec les ailes 7 mm. ; élytres 5,2 mm.

Bien qu'extrêmement voisine de *fulva*, cette espèce en diffère par l'écartement des yeux et par la plaque sous-génitale moins profondément échancrée ; son aspect général montre une teinte beaucoup plus foncée et les taches des élytres formant plutôt des marbrures que des petites taches claires isolées ; c'est tout à fait un *Heterogamodes rugosa* en miniature. Elle est en outre sensiblement plus petite que les plus petits exemplaires de *fulva*.

Subfam. **Perisphaerinae**

Gen. **GYNOPELTIS** Gerst., 1869

Gynopeltis cryptospila Walk.

Polyphaga cryptospila Walker, 1868, Cat. Blatt. Br. M. p. 15.

KENYA : Thika Fall, pays Kikuyu, st. 7, alt. 1.700 m. (25. XI. 1932), 1 ♂.

Espèce connue seulement d'Afrique orientale.

Gen. **HOMALODEMAS** Stål., 1856**Homalodemus porcellio** Gerst.

Derocalymma porcellio Gerstaecker, 1869 Arch. Naturg., XXXV, p. 207.

KENYA : Nairobi, st. 2, alt. 1.600 m. (15. XI. 1932), 1 ♀ ; — Turkana, West Suk. st. 38, alt. 1.200 m. (1. IV. 1933), 1 ♀.

Fam. **MANTIDAE**Subfam. **Amorphoscelinae**Gen. **AMORPHOSCELIS** Stål., 1891**Amorphoscelis turkanensis**, n. sp.

Type : KENYA : Turkana, partie Sud, sables, st. 22, alt. 800-1.000 m. (20. I. 1933), 1 ♂ ; — même localité, 2 ♂ cotypes.

Très voisin d'*A. ascalaphoides* Bol., mais le dessous du corps presque entièrement jaunâtre. Tête présentant à côté des yeux deux gros tubercules coniques. Antennes annelées de brun et de jaune.

Pronotum tacheté de brun, à tubercules bien marqués, les postérieurs plus grands et plus aigus que les antérieurs. Abdomen jaunâtre dessous, un peu plus foncé dessus ; plaque sous-génitale rétrécie et légèrement échancrée à l'apex, à styles très courts. Cerques à article apical égalant presque les autres articles réunis, ovulaire, étroit, presque trois fois plus long que large.

Pattes antérieures presque entièrement jaunâtres, les trochanters seulement légèrement teintés de brun et les fémurs un peu tachetés à la face externe ; fémurs assez étroits, à épine faible, bord externe assez fortement sinué au delà de l'épine ; tibias très courts, rembrunis à l'apex, la griffe aussi longue que le tibia, un peu aplatie : métatarse un peu plus long que les autres articles réunis, orné de trois anneaux bruns, les autres articles du tarse rembrunis à l'apex. Fémurs intermédiaires et postérieurs à bord supéro-interne légèrement aplati en lamelle, ornés de 4 bandes brunes peu nettes ; tibias intermédiaires beaucoup plus courts que les fémurs, ornés de 3 anneaux bruns ; tarsi comme les antérieurs ; tibias et tarsi postérieurs semblables aux intermédiaires mais plus longs.

Élytres transparents avec le champ marginal brun, de nombreuses taches sur les nervures et quelques plus grandes taches le long de l'arête, de même couleur. Ailes transparentes à nervures tachetées de brun.

Long. 18 mm. ; élytres 14,5 mm.

Espèce très voisine d'*ascalaphoides*, le dessous jaunâtre et non noir, la plaque sous-génitale moins étroite à l'apex, le dernier article des cerques plus étroit.

Gen. **COMPSOTHESPIS** Sauss., 1872

Compsotthespis falcifera Rehn

Compsotthespis falcifera Rehn, 1901, Proc. Ac. Philad., LIII, p. 280.
KENYA : Kitale, Uasin Gishu, st. 12, alt. 2.100 m. (4-10. XII. 1932), 1 ♂.
Espèce connue seulement du Gallaland.

Subfam. **Eremiaphilinae**

Gen. **ELAEA** Stål, 1891

Elaea Marchali R. et F.

Eremiaphila Marchali Reiche et Fairmaire, 1847, Voy. Abyss., III, p. 424, pl. 27, fig. 5.

KENYA : désert du Turkana, Lokitang, st. 24 (22-24. I. 1933), 1 ♂, 1 ♀ ; — West-Suk, st. 38, alt. 1.200 m. (1. IV. 1933), 1 larve.

Espèce répandue dans les parties subdésertiques de l'Afrique équatoriale depuis le Sénégal jusqu'à l'Égypte et au Kilimandjaro.

Gen. **CHARIEIS** Burr, 1901

Charieis Peeli Burr

Charieis Peeli Burr, 1900, Proc. Zool. Soc. London, p. 36.

KENYA : désert du Turkana, Lokitang, st. 24 (22-24. I. 1933), 2 ♂ à la lumière ; — mont Murueris, dans le Turkana Nord, st. 23, alt. 800-1.000 m. (21. I. 1933), 1 ♂ ; — Turkana, partie Sud, sables, st. 22 (20. I. 1933), 2 ♂.

Cette espèce a été décrite de Somalie ; il en existait un individu ♂ dans les collections du Muséum, provenant de la Mission Dubourg de Bozas (1903) et capturé dans le Turkana, près du lac Rodolphe.

Gen. **TARACHODES** Burm., 1838

Tarachodes aestuans Sauss.

Tarachodes aestuans Saussure, 1895, Ann. Mus. Genova, XXXV, p. 91.

KENYA : désert du Turkana, West Suk, st. 21, alt. 1.200 m. (19.I.1933), 1 ♂ ; environs de Lokitanyalla, 2 ♂ ; — Turkana, partie Sud, sables, st. 22 (20. I. 1933), 4 ♂ ; — monts Murueris, dans le Turkana Nord, st. 23, alt. 800-1.000 m. (21. I. 1933), 7 ♂.

ÉTHIOPIE : Bourillé, au bord de l'Omo, st. 28 (1-20. II. 1933), 4 ♂.

Espèce très répandue en Afrique orientale, de la Somalie jusqu'au Tchad.

Tarachodes Alluaudi Chop.

Tarachodes Alluaudi Chopard, 1914, Voy. Alluaud et Jeannel, II, p. 30, fig. 13-15-17.

KENYA : Turkana, Lokitang, st. 24 (22-24. I. 1933), 2 ♂.
 Décrit d'Afrique Orientale et retrouvé depuis en Somalie.

Gen. **GALEPSUS** Stål, 1877

Galepsus Kuhlgatzi Wern.

Achlaena Kuhlgatzi Werner, 1907 ; S. B. Ak. Wiss. Wien, CXVI, p. 223, pl. 2, fig. 8-8a.

KENYA : Turkana, West-Suk, st. 21, alt. 1.200 m. (19. I. 1933), 1 ♂.
 Espèce connue seulement d'Afrique orientale.

Galepsus modestior Schulth.

Tarachodes modestior Schulthess, 1898, Ann. Mus. Genova, XXXIX, p. 173.

ÉTHIOPIE : Bourillé, st. 28 (1-20, II. 1933), 1 ♂.
 Espèce connue du Gallaland, de Somalie, de l'Ogaden.

Galepsus diversus G. Tos

Galepsus diversus Giglio-Tos, 1911, Bull. Soc. ent. It., XLII, p. 156.

KENYA : Mau Escarpment, Eldoma Ravine, st. 9, alt. 2.230 m. (29. XI. 1932), 1 ♂ ; — plateau du Uasin Gishu, Kitale, st. 29, alt. 2.100 m. (2. III. 1933), 1 ♂ ; — mont Elgon, Suam Fishing Hut, st. 34, alt. 2.400 m. (23-28. III. 1933), 1 ♂.
 Espèce d'Afrique orientale.

Galepsus gracilis G. Tos

Galepsus gracilis Giglio-Tos, 1911, Bull. Soc. ent. It., XLII, p. 152.

KENYA : camp II de l'Elgon, près de l'Elgon Saw Mill, st. 15, alt. 2.470 m. (17-30. XII 1932), 1 ♂.

Connu d'Afrique orientale seulement.

Galepsus minutus G. Tos

Galepsus minutus Giglio-Tos, 1907, Bull. Mus. Torino, XXI, p. 6.

ÉTHIOPIE : Bourillé, st. 28 (1-20. II. 1933), 1 ♂.
 Afrique orientale, Érythrée.

Gen. **PYRGOMANTIS** Gerst., 1869

Pyrgomantis nasuta Thunb.

Mantis nasuta Thunberg, 1784, Nov. Ins. Spec., III, p. 62.

KENYA : Kitale, st. 29, alt. 2.100 m. (2. III. 1933), 2 larves.

Subfam. **Iridopteryginae**Gen. **TARACHINA** Wern., 1907**Tarachina raphidioides** Wern.

Tarachina raphidioides Werner, 1907, S. B. Ak. Wiss. Wien, CXVI, p. 183, pl. 2, fig. 2-2 a-b.

KENYA : désert du Turkana, monts Murueris, st. 23 (21. I. 1933), 1 ♂.
Petite espèce d'Afrique orientale.

Subfam. **Amelinae**Gen. **METENTELLA** G. Tos, 1915**Metentella meruensis** Sjöst.

Entella meruensis Sjöstedt, 1909, Kil. Meru Exp., III, 17, p. 56.

KENYA : désert du Turkana, pays West-Suk, st. 38 (1. IV. 1933), 1 ♀.
Afrique orientale.

Subfam. **Dystactinae**Gen. **GONYPETELLA** G. Tos, 1915**Gonypetella flavicornis** Sjöst.

Entella flavicornis Sjöstedt, 1909, Kil. Meru Exp., III, 17, p. 57.

KENYA : Mau Escarpment, Eldoma Ravine, st. 9, alt. 2.230 m. (29. XI. 1932), 5 ♂, à la lumière ; — Uasin Gishu, Kitale, st. 12, alt. 2.100 m. (4-10. XII. 1932), 7 ♂, à la lumière ; — camp II de l'Elgon, près de l'Elgon Saw Mill, st. 15, alt. 2.470 m. (17-30. XII. 1932), 9 ♂, à la lumière ; — Suam Fishing Hut, st. 34, alt. 2.400 m. (23-28. III. 1933), 2 ♂.

Subfam. **Thespinae**Gen. **HOPLOCORYPHA** Stål, 1874**Hoplocorypha macra** Stål

Mantis macra Stål, 1856, Ofv. Ak. Förh., XIII, p. 169.

KENYA : Plateau du Uasin Gishu, Kitale, st. 29 (2. III. 1933), 1 ♂, 1 ♀.
Espèce connue d'Afrique orientale et australe.

Hoplocorypha Bottegoi Sauss.

Hoplocorypha Bottegoi Saussure, 1895, Ann. Mus. Genova, XXXV, p. 91.

ÉTHIOPIE : Bourillé, st. 28 (1-20. II. 1933), 1 ♂.
Afrique orientale.

Hoplocorypha nana Sjöst.

Hoplocorypha nana Sjösted, 1909, Kil. Meru Exp., III, 17, p. 62.

KENYA : désert du Turkana, Pays West-Suk, environs de Lokitanyalla, st. 38 (1. IV. 1933), 1 ♂.

Subfam. **Oxyothespinae**

Gen. **OXYOTHESPIS** Sauss., 1870

Oxyothespis pellucida, n. sp.

Type : KENYA, désert du Turkana, pays West-Suk, st. 38 (1. IV. 1933), 1 ♂

Très voisin d'*O. senegalensis* Sauss., mais plus petit, plus clair, les élytres presque entièrement transparents, offrant seulement quelques petits points noirs espacés sur les principales nervures ; le dernier article des cerques est moins régulier, à bord inférieur droit, le bord supérieur oblique vers l'extrémité qui est presque en pointe.

Cette forme paraît être une forme désertique ; c'est sans doute elle qui a été signalée par SCHULTHESS de l'Ogaden ; elle existe aussi dans le Sud Tunisien ; le seul caractère permettant de la séparer spécifiquement de *senegalensis* semble être la forme des cerques. Elle paraît aussi très voisine de *sudanensis*, mais GIGLIO-TOS indique pour ce dernier des antennes à peine ciliées.

Subfam. **Schizocephalinae**

Gen. **LEPTOCOLA** Gerst., 1883

Leptocola phtisica Sauss.

Thespis phtisica Saussure, 1869, Mit. schweiz. ent. Ges., III, p. 70.

KENYA : Uasin Gishu, Kitale, st. 12, alt. 1.200 m. (4-10. XII. 1932), 1 ♀.

Cet individu est de taille assez petite (102 mm.), mais ne semble présenter aucune autre différence avec les grands individus de l'Afrique centrale.

Subfam. **Mantinae**

Gen. **PARASPHELENDALE** Schult., 1898

Parasphendale albicosta, n. sp.

Type : KENYA, Lokitang, 1 ♂.

Très voisin de *P. costalis* Kirby, mais plus petit. Écusson facial traversé le long du bord antérieur par une bande brune occupant presque la moitié de sa hauteur. Pronotum lisse, présentant seulement quelques petits tubercules dans la prozone, ses bords presque lisses.

Hanches antérieures présentant, à la face interne, une tache brune basale et une large bande un peu avant l'apex ; ces deux marques brunes existent, moins nettes, à la face externe. Fémurs à grandes épines internes noires ainsi

que les discoïdales et la griffe du tibia. Fémurs intermédiaires et postérieurs ornés de bandes brunes.

Élytres presque transparents avec une teinte brune un peu roussâtre le long de la veine humérale et le champ costal blanc opaque ; bord antérieur des ailes d'un rose vineux.

Long. 36 mm. ; pronot. 11 mm. ; élytres 25 mm.

Cette forme semble intermédiaire entre *costalis* Kirby et *minor* G. Tos ; plus petite que la première, elle diffère de la seconde par les élytres ne dépassant pas l'extrémité de l'abdomen.

KENYA : désert du Turkana, Lokitang, st. 24, alt. 750 m. (22-24. I. 1933), 6 ♂.

ÉTHIOPIE : Bourillé, st. 28 (1-20. II. 1933), 2 ♂.

Il existe chez cette espèce une assez grande variation dans la taille, le plus petit individu mesurant 31 mm. avec des élytres de 21 mm.

Gen. **MIOMANTIS** Sauss., 1870

Miomantis mombasica G. Tos

Calidomantis mombasica Giglio-Tos, 1914, Bull. Soc. ent. It., XLI, p. 173.

KENYA : Nairobi, st. 2, alt. 1.660 m. (15. XI. 1932), 1 ♂ ; — camp I de l'Elgon, st. 13, alt. 2.210 m. (11-15. XII. 1932), 1 ♂ ; — camp II de l'Elgon, st. 15, alt. 2.470 m. (17-30. XII. 1932), 7 ♂, 1 ♀ ; — Uasin Gishu, Kitale, st. 12 alt. 2.100 m. (4-10. XII. 1932), 1 ♂.

Il existe chez cette espèce une forme brune et une forme verte, cette dernière ne présentant aucune trace de taches sur les élytres.

Miomantis kilimandjarica Sjöst.

Miomantis kilimandjarica Sjöstedt, 1909, Kil. Meru Exp., III, 17, p. 64.

KENYA : Nairobi, st. 2 (15. XI. 1932), 2 ♂ ; — Uasin Gishu, Kitale, st. 12 (4-10. XII. 1932) 3 ♂ ; — Camp II de l'Elgon, près de l'Elgon Saw Mill, st. 15 (17-30. XII. 1932), 2 ♂ ; — Marakwet, Campi Cherangani, st. 31, alt. 3.000 m., (10-18. III. 1933), 2 ♂.

Gen. **TENODERA** Burm., 1833

Tenodera superstitionosa F.

Mantis superstitionosa Fabricius, 1781, Spec. Ins., I, p. 348.

ÉTHIOPIE : Nanoropus, st. 26 (25-30. I. 1933), 1 ♀.

Gen. **EPITENODERA** G. Tos, 1912

Epitenodera capitata Sauss.

Tenodera capitata Saussure, 1869, Mitt. schweiz. ent. Ges., III, p. 69.

KENYA : Kitale, Uasin Gishu, st. 29, alt. 2.100 m. (2. III. 1933), 1 ♀.

Espèce très répandue en Afrique tropicale.

Epitenodera herbacea Serv.

Mantis herbacea Serville, 1839, Ins. Orth., p. 177.

KENYA : Kitale, st. 29 (2. III. 1933), 1 ♀.

Espèce également répandue de l'Est à l'Ouest en Afrique tropicale.

Gen. **SPHODROMANTIS** Stål, 1871**Sphodromantis uebina** G. Tos

Sphodromantis uebina Giglio-Tos, 1912, Bull. Soc. ent. It., XLIII, p. 150.

KENYA : Désert du Turkana, Lokitang, st. 24 (22-24. I. 1933), 3 ♂.

Afrique orientale.

Subfam. **Epahroditinae**Gen. **PHYLLOCRANIA** Burm., 1838**Phyllocrania paradoxa** Burm.

Phyllocrania paradoxa Burmeister, 1838, Handb. Ent., II, p. 549.

KENYA : Kitale, Uasin Gishu, st. 29 (2. III. 1933), 1 ♀.

Afrique orientale et méridionale.

Subfam. **Acromantinae**Gen. **CATASIGERPES** G. Tos, 1927**Catasigerpes Jeanneli**, n. sp.

Type : KENYA : désert du Turkana, partie Sud, sables, st. 22 (20. I. 1933), 1 ♀.

Très voisin comme aspect général et comme couleur de *C. tridens* Sauss., mais complètement différent par la forme de la protubérance du vertex. Celle-ci est courte et épaisse, l'apex bifide, la partie frontale renflée, présentant deux gros tubercules courts, un peu avant l'apex, et deux petits, latéraux un peu au-dessus de l'œil (fig. 13); la partie faciale présente un petit tubercule médian au-dessous de l'apex et une dilatation, de chaque côté, en-dessous de la pointe apicale. Tubercules ocellaires peu marqués et peu aigus. Écusson facial large, à bord supérieur terminé en une petite pointe saillante, présentant deux rides verticales et une saillie médiane, arrondie; clypéus également un peu tuberculé. Yeux un peu comprimés et allongés en avant, le vertex présentant un tubercule anguleux derrière chaque œil.

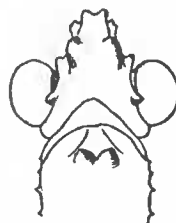


Fig. 13. *Catasigerpes Jeanneli*, n. sp., forme de la protubérance du vertex.

Pronotum allongé, à bords finement dentelés ; prozone portant 4 tubercules peu aigus ; métazone portant 2 gros tubercules également presque arrondis au bout, le bord postérieur tuberculé au milieu.

Pattes et élytres comme *tridens*.

Long. 22 mm. ; pronot. 7 mm. ; élytres 17 mm.

La forme de la protubérance du vertex rappelle, chez cette nouvelle espèce, le *Catasigerpes nigerius* G. Tos, qui est un peu plus grand et d'une coloration différente.

Subfam. Hymenopodinae

Gen. **PSEUDOHARPAX** Sauss., 1870

Pseudoharpax virescens Sauss.

Pseudoharpax virescens Saussure, 1870, Mit. schweiz. ent. Ges., III, p. 241.

KENYA : Kitale, Uasin Gishu, st. 29, alt. 2.100 m. (2. III. 1933), 1 ♂.

ÉTHIOPIE : Bourillé, st. 28 (1-20. II. 1933), 1 ♂.

Afrique orientale.

Gen. **PSEUDOCREOBOTRA** Sauss., 1870

Pseudocreobotra Wahlbergi Stål

Pseudocreobotra Wahlbergi Stål, 1871, Ofv. Ak. Förh., XXVIII, p. 385.

KENYA : camp I de l'Elgon, st. 13, alt. 2.210 m. (11-15. XII. 1932), 3 ♂, 1 ♀.

Subfam. Vatinae

Gen. **DANURIA** Stål, 1856

Danuria kilimandjarica Sjöst.

Danuria kilimandjarica Sjöstedt, 1909, Kil. Meru Exp., III, 17, p. 72, pl. 4, fig. 4-4 a, b.

KENYA : Kitale, Uasin Gishu, st. 12, alt. 2.100 m. (4-10. XII. 1932), 1 ♀.

Gen. **POPA** Stål, 1856

Popa spurca Stål.

Popa spurca Stål, 1856, Ofv. Ak. Förh., XIII, p. 169.

KENYA : désert du Turkana, Lokitang, st. 24 (22-24. I. 1933), 1 ♂.

Afrique méridionale et orientale.

Fam. PHASMIDAE

Subfam. Clitumninae

Gen. GRATIDIA Stål, 1875

Gratidia elgonensis Sjöst.

Gratidia elgonensis Sjöstedt, 1933, Ark. f. Zool., 26 A, n° 11, p. 29, fig. 3.

KENYA : camp II de l'Elgon, près de l'Elgon Saw Mill, st. 15, alt. 2.470 m. (17-30. XII. 1932), 1 ♂ ; — Marakwet, st. 30, alt. 2.500 m. (5-9. III. 1933), 1 ♀ ; — Campi Cherangani, st. 31, alt. 3.000 m. (10-18. III. 1933), 1 ♂.

La femelle de cette espèce, qui n'était pas décrite, montre un méso-et un métanotum légèrement tuberculés et carénés au milieu. Extrémité abdominale fortement comprimée, carénée au milieu, lisse sur les côtés ; segment anal assez longuement prolongé, couvrant presque complètement le 11^e tergite, et présentant une petite partie apicale séparée par un léger sillon, un peu ponctuée, les côtés assez fortement sinués. Opercule dépassant à peine la base du segment anal qui est fortement resserré en-dessus en ce point. Cerques aplatis, subaigus à l'apex. — Long. 74 mm. ; fem. ant. 23 mm. ; fem. post. 21, 5 mm.

Gratidia incisa, n. sp.

Type : KENYA, camp III de l'Elgon, st. 18, alt. 3.500 m. (2-5. I. 1933), 1 ♂.

Taille petite ; testacé avec des bandes brunes longitudinales tout le long du corps, deux très étroites au milieu et une large de chaque côté ; celle-ci est particulièrement visible sur la tête, derrière l'œil. Tergites thoraciques et abdominaux présentant une légère carène médiane, plus accentuée vers l'extrémité de l'abdomen, qui montre en outre deux carènes latérales. Segment anal fortement caréné au milieu, un peu échancré au bord postérieur, arrondi sur les côtés ; plaque sous-génitale tricarénée, rétrécie vers l'apex, fortement échancrée au bord postérieur, les lobes étroits, anguleux. Vomer très grand, large à la base, ridé transversalement dans sa partie apicale, l'apex aigu. Cerques assez courts, larges, comprimés, un peu incurvés vers le bas, arrondis à l'apex, la face externe présentant une carène médiane (fig. 14).

Long. 29,5 mm. ; mésonot. 5 mm. ; métanot. et segm. méd. 5, 2 mm. ; fem. ant. 10,5 mm. ; fem. post. 9 mm.

Espèce voisine d'*elgonensis*, plus petite et en différant par la plaque sous-génitale fortement échancrée.

Gratidia gracilis, n. sp.

Type : KENYA, Campi Cherangani, 1 ♂ ; — allotype : même localité, 1 ♀.

♂. Taille et aspect d'*elgonensis*, dont il diffère par la forme de l'extrémité abdominale. Segment anal légèrement renflé, à bord postérieur tronqué, mais nullement incisé, présentant une carène médiane assez accentuée et deux

carènes latérales, plus faibles et légèrement incurvées ; plaque sous-génitale légèrement rétrécie vers l'apex, son bord postérieur un peu incisé, les lobes arrondis ; surface présentant quelques tubercules oblongs, plus clairs que le fond, et 3 petites carènes près de l'apex. Vomer très grand, aplati et légèrement fourchu à l'extrémité. Cerques assez courts, triquètres, un peu incurvés, fortement élargis et aplatis à l'apex, qui est tronqué droit (fig. 15).

Long. 34,5 mm. ; mésonot. 6 mm. ; métanot. 6 mm. ; fém. ant. 13 mm. ; fém. post. 12 mm.

♀. Taille un peu plus grande que le mâle ; brun testacé assez uniforme,

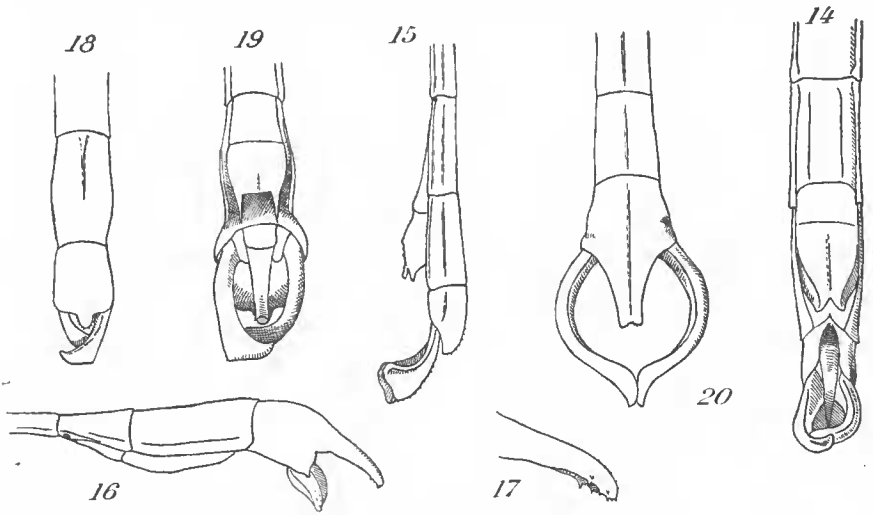


Fig. 14. *Gratidia incisa*, n. sp., extrémité abdominale du ♂, vue du dessous. — Fig. 15. *G. gracilis*, n. sp., id. vue de profil. — Fig. 16. *G. Jeanneli*, n. sp., id. vue de profil. — Fig. 17. Apex du processus du segment anal du même. — Fig. 18. *G. bispinosa*, n. sp. extrémité abdominale du ♂, vue du dessus. — Fig. 19. Id., vue du dessous. — Fig. 20. *G. laminiifera*, n. sp., extrémité abdominale du ♂, vue du dessus.

surface du thorax légèrement granuleuse, abdomen plus fortement caréné. Segment anal présentant 3 carènes très marquées, un peu prolongé, subanguleux en arrière. Dessous du corps présentant 2 carènes, surtout prononcées vers l'apex, le 7^e sternite longuement prolongé en une pointe aiguë, qui atteint le milieu de l'opercule ; celui-ci n'atteint pas tout à fait l'extrémité abdominale et présente un bord postérieur subanguleux. Cerques courts, ne dépassant pas l'apex du segment anal, un peu aplatis latéralement, à bords parallèles, apex arrondi, présentant une fine ligne carénée médiane.

Long. 42 mm. ; mésonot. 8 mm. ; métanot. 8 mm. ; fém. ant. 12 mm. ; fém. post. 11,5 mm.

Encore plus voisin d'*elgonensis* que le précédent, mais néanmoins très facile à distinguer par la forme des cerques ; le vomer, légèrement incisé à l'apex,

est également très remarquable, mais la forme de cet organe n'a pas été indiquée par Sjöstedt pour *elgonensis*. Enfin, le mésothorax est relativement un peu plus long que chez ce dernier.

KENYA : Marakwet, Campi Cherangani, st. 31, alt. 3.000 m. (10-18. III. 1933) 1 ♂ ; 1 ♀. — Uasin Gishu, Kitale, st. 29, alt. 2.100 m. (2. III. 1933), 4 ♂ ; — Marakwet, st. 30, alt. 2.500 m. (5-9. III. 1933), 2 ♂.

Gratidia Jeanneli, n. sp.

Type : Kenya ; camp I de l'Elgon, st. 13, alt. 2.210 m. (11-15. XII. 1932), 1 ♂.

Taille moyenne, coloration brun assez foncé avec une bande jaune longitudinale sur chaque côté, très nette. Antennes de 17 articles, atteignant presque le bord du mésonotum en arrière. Mésonotum très finement caréné au milieu ; métanotum et premiers segments abdominaux lisses, les derniers tergites présentant une légère carène, les 8^e et 9^e montrant, en outre, une tache claire en chevron. Segment anal un peu élargi et portant un prolongement étroit, presque aussi long que le segment lui-même, caréné au milieu, présentant en dessous quelques petites épines à l'apex (fig. 16-17) ; côtés du segment à bord inférieur droit et formant un angle droit avec le bord postérieur. Plaque sous-génitale à bord postérieur régulièrement arrondi. Vomer grêle, pointu. Cerques très courts, épais, droits, légèrement incisés à l'apex.

Long. 54 mm. ; mésonot. 11 mm. ; métanot. 11 mm. ; fém. post. 20, 5 mm.

Gratidia bispinosa, n. sp.

Type : Kenya, Marakwet, 1 ♂.

Très voisin du précédent, présentant comme lui une bande claire de chaque côté ; les pattes, surtout les fémurs, plus claires que le corps. Segment anal présentant un prolongement court, à bords parallèles, apex tronqué, un peu arrondi (fig. 18). Plaque sous-génitale portant deux longs prolongements, en forme de lobes étroits, subaigus à l'apex. Vomer grand, à base un peu renflée, le reste aplati, à bords parallèles, apex un peu incisé. Cerques assez longs, droits, un peu aplatis dorso-ventralement, tronqués à l'apex et légèrement crochus à l'angle interne (fig. 19).

Long. 46 mm. ; mésonot. 10 mm. ; métanot. 9 mm. ; fém. post. 16 mm.

Espèce remarquable par la forme de la plaque sous-génitale.

KENYA : Marakwet, st. 30 (5-9. III. 1933), 1 ♂ ; — Uasin Gishu, Kitale, st. 29 (2. III. 1933), 1 ♂.

Gratidia laminifera, n. sp.

Type : Kenya, Maison forestière du Kinangop, 1 ♂.

Assez grand, grêle, d'une teinte brun testacé assez uniforme, la tête montrant seulement deux petites bandes brunes derrière les yeux, les pattes verdâtres. Méso- et métanotum non carénés, les derniers tergites abdominaux carénés au milieu. Segment anal caréné, un peu élargi à la base, prolongé en

une lame rétrécie vers l'apex, qui est légèrement incisé (fig. 20) ; face inférieure du segment présentant vers l'apex deux petits épaissements couverts de spinules et, entre eux, un tubercule arrondi. Plaque sous-génitale presque plate, à bord postérieur incisé et formant deux petits lobes presque arrondis. Cerques insérés presque à la base de la plaque, grands, recourbés, formant par leur ensemble une sorte de forceps.

Long. 45 mm. ; mésonot. 10 mm. ; métanot. 9 mm. ; fém. ant. 20 mm. ; fém. post. 15 mm.

KENYA : chaîne de l'Aberdare, Maison forestière du Kinangop, st. 45, alt. 2.600 m. (7. IV. 1933), 3 ♂.

Gratidia quinquecarinata, n. sp.

Type : Kenya, Marakwet, Elgeyo Escarpment, st. 30, alt. 2.500 m. (5-9. III. 1933), 1 ♀.

Cette femelle ne semble pouvoir être rapportée à aucun des mâles décrits. Elle est de taille moyenne, grisâtre avec des bandes longitudinales plus foncées assez peu marquées. Carène médiane très nette, sur toute la longueur du corps ; l'abdomen présente en outre, de chaque côté, deux carènes saillantes. Extrémité abdominale fortement comprimée ; segment anal à bord postérieur arrondi, légèrement échancré au milieu, le 11^e tergite bien visible. Opercule aigu à l'apex, dépassant l'extrémité de l'abdomen, atteignant un peu plus loin que le milieu des cerques ; ceux-ci fortement comprimés, rétrécis vers l'apex, carénés à la face externe, garnis de poils raides à la face interne.

Long. 56, 5 mm. ; fém. ant. 20 mm. ; fém. post. 15,5 mm.

Fam. **TETTIGONIIDAE**

Subfam. **Phaneropterinae**

Gen. **PANTOLEPTA** Karsch, 1888

Pantolepta heteromorpha Karsch

Pantolepta heteromorpha Karsch, 1888, Berl. ent. Ztschr., XXXII, p. 430, pl. 4, fig. 5-5 a, b.

KENYA : Monbasa, st. 1 (12. XI. 1932), 1 ♂.

Gen. **HORATOSPAGA** Sch., 1853

Horatosphaga trochlearis Bol.

Horatosphaga trochlearis, Bolivar, 1922, Voy. M. de Rothschild, p. 199.

KENYA : désert du Turkana, Monts Murueris, st. 23 (21. I. 1933), 1 ♂ — Lokitang, st. 24 (22-24. I. 1933), 1 ♂.

Ces deux espèces ne sont connues que d'Afrique orientale.

Gen. **PERONURA** Karsch, 1888

Peronura elgonis, n. sp.

Type : KENYA, Elgon Saw Mill, 1 ♂ (fig. 21) ; — allotype : Camp III de l'Elgon, 1 ♀.

♂. Taille moyenne, vert. Tête un peu moins large que le pronotum en avant ; rostre frontal très étroit, légèrement sillonné ; écusson facial prolongé entre les antennes en un petit tubercule, légèrement saillant en avant. Yeux ronds, très saillants. Antennes épaisses, brunâtres à l'extrémité.

Pronotum presque aussi large que long, à bord antérieur droit, bord postérieur très légèrement convexe ; disque teinté de rougeâtre, légèrement relevé en arrière, un peu bosselé en avant, les sillons fortement marqués ;

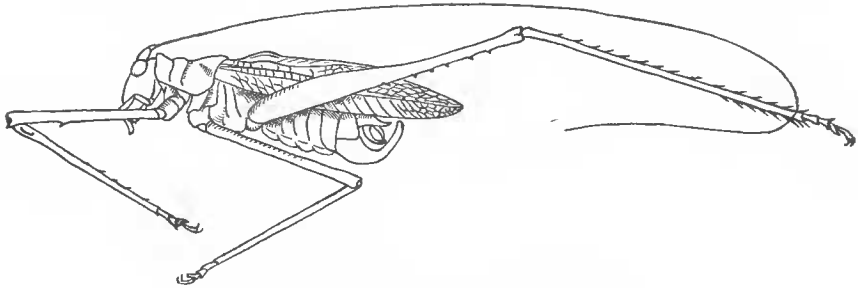


Fig. 21. — *Peronura elgonis*, n. sp., ♂.

lobes latéraux à insertion arrondie, un peu évasés en dehors, à bord inférieur remontant en avant, angle postérieur très arrondi ; sinus huméral peu marqué. Abdomen jaunâtre ; plaque suranale grande, triangulaire, à sommet très arrondi ; plaque sous-génitale longuement prolongée en une lame étroite, à bords parallèles, recourbée vers le haut, à apex légèrement échancré. Styles nuls.

Pattes longues, vertes. Fémurs antérieurs armés, en dessous, de dents épaisses, noirâtres, 1 au bord externe, 4 au bord interne ; tibias sillonnés dessus et portant 2 petites épines apicales et 2 au bord externe ; dessous 2 apicales et 5 ou 6 sur chaque bord ; tympanes en forme de fente sur les deux faces ; 3^e article du tarse très aplati, 4^e long et grêle. Fémurs intermédiaires armés d'une seule épine au bord inférieur externe ; tibias présentant la même armature que les antérieurs. Fémurs postérieurs armés de 2 ou 3 épines internes et 5 ou 6 externes ; genoux armés de 2 petites épines de chaque côté.

Élytres dépassant peu l'extrémité abdominale, assez étroits, surtout vers l'apex, verts avec une étroite bande blanche le long du bord antérieur ; veines radiales (*Sc* et *R*) séparées depuis la base. Ailes tout à fait rudimentaires.

♀. Tête, pronotum et pattes comme le mâle. Plaque sous-génitale petite, triangulaire, subcarénée au milieu, assez profondément échancrée à l'apex,

formant de petits lobes arrondis. Oviscapte court, comprimé, large, bien courbé depuis la base, les valves finement denticulées sur leur moitié apicale.

Élytres un peu plus longs que l'abdomen, assez larges, formant un ensemble un peu convexe, d'un vert profond, le bord antérieur étroitement rougeâtre ; nervures radiales séparées, le rameau inférieur bifurqué, près de l'apex ; toute la surface recouverte d'une réticulation très serrée. Ailes nulles.

Long. ♂ 15 mm., ♀ 22 mm. ; pronot. ♂ 5 mm., ♀ 6 mm. ; fém. ant. 11 mm. ; fém. post. 19 mm. ; tib. post. 20, 5 mm. ; élytres ♂ 15 mm., ♀, 18 mm. ; oviscapte 7 mm.

Cette espèce semble voisine de *P. hildebrandtiana* Karsch, dont la femelle seule est connue, mais elle est de taille plus faible avec l'armature des pattes différente.

KENYA : camp II de l'Elgon, près de l'Elgon Saw Mill, st. 15, alt. 2.470 m. (17-30. XII. 1932), 1 ♂ ; — camp III de l'Elgon, st. 18, alt. 3.500 m. (2-5. I. 1933), 1 ♀ ; — Marakwet, Campi Cherangani, st. 31, alt. 3.000 m. (10-18. III. 1933), 1 ♂.

Gen. **PHANEROPTERA** Serv., 1831

Phaneroptera nana Fieb.

Phaneroptera nana Fieber, 1853, Lotos, III, p. 173.

KENYA : Nairobi, st. 2 (15. XI. 1932), 1 ♂, 1 ♀ ; — Camp I de l'Elgon, st. 13 (11-15. XII. 1932), 2 ♀ ; — camp II de l'Elgon, st. 15 (17-30. XII. 1932), 1 ♂, 1 ♀.

ÉTHIOPIE : Bourillé, st. 28 (1-20. II. 1933), 1 ♀.

Espèce très répandue dans presque toute l'Afrique.

Gen. **TYLOPSIS** Fieb., 1853

Tylopsis dispar Sjöst.

Tylopsis dispar Sjöstedt, 1909, Kil. Meru Exp., III, 17, p. 135.

KENYA : Plateau du Uasin Gishu, Kitale, st. 29, alt. 2.100 m. (2. III. 1933), 1 ♀.

Tylopsis bilineolata Serv.

Phaneroptera bilineolata Serville, 1839, Ins. Orth., p. 419.

KENYA : Camp II de l'Elgon, st. 15 (17-30. XII. 1932), 1 ♂, 1 ♀.

Espèce d'Afrique australe et orientale.

Gen. **EURYCORYPHA** Stål, 1873

Eurycorypha varia Br.

Eurycorypha varia Brunner, 1891, Verh. zool.-bot. Ges. Wien, XLI, p. 136.

KENYA : désert du Turkana, Monts Murueris, st. 23 (21. I. 1933), 1 ♀ ; — Lokitang, st. 24 (22-24. I. 1933), 10 ♂, 1 ♀.

Eurycorypha meruensis Sjöst. (fig. 22)

Eurycorypha meruensis Sjöstedt, 1909, Kil. Meru Exp., III, 17, p. 134, pl. 6, fig. 6.

KENYA : Plateau du Uasin Gishu, st. 11, alt. 1.800 m. (3. XII. 1932), 1 ♀ ; — désert du Turkana, Lokitang, st. 24 (22-24. I. 1933), 1 ♂.

Eurycorypha diminuta, n. sp.

Type : KENYA, désert du Turkana, Lodwar, st. 37, alt. 600 m. (1. IV. 1933), 1 ♂.

Très voisin de *E. varia*, mais de taille un peu plus petite ; disque du pronotum moins fortement ponctué ; segment anal présentant à peu près la même forme, mais à bord postérieur plus court, surface ne présentant pas la grande impression triangulaire de *varia* ; valve anale supérieure à apex plus arrondi ; cerques et styles un peu plus courts (fig. 23-24).

Long. 15 mm. ; pronot. 4, 5 mm. ; élytres 21 mm.

Cette forme pourrait être considérée comme une petite variété de *varia*, mais son extrémité abdominale est assez différente.

Eurycorypha punctipennis, n. sp.

Type : Kenya, Mont Elgon, Suam Fishing Hut, st. 34 ; alt. 2.400 m. (23-28. III. 1933), 1 ♀.

Assez grande espèce à élytres verdâtres ornés de petites taches brunes

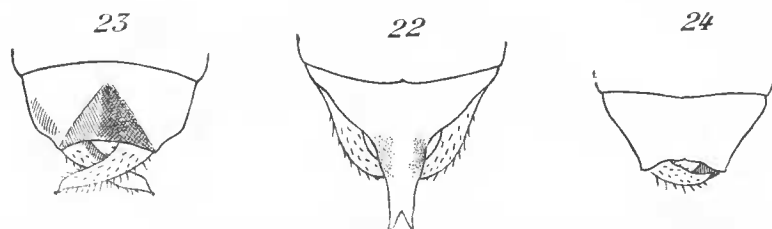


Fig. 22. — Segment anal du ♂ d'*Eurycorypha meruensis* Sjöst. — Fig. 23. Id. d'*E. varia* Br. — Fig. 24. Id. d'*E. diminuta*, n. sp.

assez irrégulières. Tête présentant derrière les yeux une petite carène blanchâtre, bordée de brun intérieurement ; rostre frontal assez large, mais un peu creusé en gouttière au milieu ; face jaunâtre, carénée sous les yeux, avec un petit point noir, calleux, dans l'angle de l'œil. Palpes à articles présentant un petit point noir à la base, l'apex du dernier article noirâtre. Antennes très fines, jaunes avec les 2^e et 3^e articles bruns.

Pronotum à bord antérieur sinué ; disque plat, un peu rugueux, présentant deux petites taches brunes sur les côtés, vers le quart antérieur ; lobes latéraux rugueux, à bord inférieur très largement arrondi ; épisternne prothorac-

cique taché de noir. Abdomen jaunâtre ; plaque sous-génitale petite, triangulaire, sillonnée au milieu. Oviscapte assez court, faiblement courbé, à bords presque lisses, apex presque arrondi.

Pattes de la couleur du corps. Fémurs antérieurs armés, en dessous, au bord interne, de 5 petites épines noires ; tibias présentant une assez forte dent au-dessus du renflement tympanal et 1 petite épine vers la moitié du bord supéro-externe ; en dessous, 5 petites épines sur chaque bord. Fémurs intermédiaires armés de 5 épines noires au bord externe ; tibias armés de 2 denticules près de la base sur chaque bord supérieur et 5 ou 6 petites épines sur les bords inférieurs. Fémurs postérieurs armés, en dessous, de 7 petites épines noires au bord externe et 4 au bord interne, les lobes géniculaires tachés de noir ; tibias armés dessus d'épines, fortes et aplaties vers la base, devenant plus fines et plus serrées vers l'apex, au nombre d'une quinzaine sur chaque bord ; quelques petites épines noirâtres dessous.

Élytres larges, à nervation semblable à celle d'*E. varia*.

Long. 20 mm. ; pronot. 5 mm. ; fém. post. 16 mm. ; élytres 31,5 mm. ; oviscapte 6 mm.

Espèce remarquable par différents caractères : rostre frontal relativement moins large que chez les autres *Eurycorypha*, tibias antérieurs et intermédiaires armés dessus ; tibias postérieurs à épines larges, aplaties, surtout vers la base. Se rapproche dans l'ensemble d'*E. spinulosa* Br. et des *Plangia*, mais le rostre frontal est encore beaucoup plus large que chez ces derniers.

Subfam. Conocephalinae

Gen. **CONOCEPHALUS** Thunb., 1815

Conocephalus meruensis Sjöst.

Xiphidion meruense Sjöstedt, 1909, Kil. Meru Exp., III, 17, p. 138, pl. 6, fig. 7.

KENYA : Marakwet, st. 30, alt. 2.500 m. (5-9. III. [1933], 3 ♀ ; — Mau Escarpment, Timboroa, st. 41, alt. 3.000 m. (5. IV. 1933), 5 ♀.

Cette espèce n'était connue que du Mont Meru.

Subfam. Hetrodinae

Gen. **ENYALIOPSIS** Karsch, 1887

Enyaliopsis Petersi Sch.

Hetrodes Petersi, Schaum, 1853, Ber. Ak. Wiss. Wien, p. 777.

KENYA : Pays Kikuyu, Kijabe, st. 8 alt. 2.100 m. (28. XI. 1932), 1 ♀ ; — Rift Valley, lac d'Elmenteita, st. 44, alt. 1.900 m. (6. IV. 1933), 1 ♀.

Enyaliopsis Bloyeti Luc.

Enyaliopsis Bloyeti Lucas, 1885, Bull. Soc. ent. Fr., p. XCI.

KENYA : Kitale, Uasin Gishu, st. 12 (4-10. XII. 1932), 1 ♂, 1 ♀ ; — Mont

Elgon, vallée du Rongai, st. 14, alt. 2.300 m. (12. XII. 1932), 1 ♀; — Monts Kinangop, st. 45, alt. 2.600 m. (7. IV. 1933), 1 ♀.

Les *Enyaliopsis* sont des insectes très caractéristiques de la faune de l'Afrique orientale.

Fam. **GRYLLACRIDAE**

Subfam. **Gryllacrinae**

Gen. **EREMUS** Br., 1888

Eremus kibonotensis Sjöst.

Eremus kibonotensis Sjöstedt, 1910, Kilimandjaro-Meru Exp., III, 17, p. 146.

KENYA : Kitale, Uasin Gishu, st. 12, alt. 2.100 m. (4. XII. 1932), 2 ♂; camp II de l'Elgon, alt. 2.470 m., st. 15 (17-30. XII. 1932), 1 ♂.

Espèce connue seulement du Kilimandjaro.

Fam. **GRYLLIDAE**

Subfam. **Gryllotalpinae**

Gen. **GRYLLOTALPA** Latr. 1802

Gryllotalpa africana Beauv.

Gryllotalpa africana Beauvois, 1805, Ins. Afr. Am., p. 229, pl. 2 c., fig. 6.

KENYA : Rift Valley, lac d'Elmenteita, st. 44, alt. 1.900 m. (6. IV. 1933), 1 ♂; — Crater Lake, st. 50, alt. 1.900 m. (13. IV. 1933), ouest du lac Naivasha, 1 larve.

ÉTHIOPIE : Nanoropus, st. 26 (25-30. I. 1933), 1 ♂; — Bourillé, au bord de l'Omo, st. 28 (1-20. II. 1933), 1 ♂, 1 ♀.

Subfam. **Gryllinae**

Gen. **GYMNOGRYLLUS** Sauss., 1877

Gymnogryllus miurus Sauss.

Gymnogryllus miurus Saussure, 1877, Mém. Soc. Genève, XXV, p. 131

ÉTHIOPIE : Bourillé, st. 28 (1-20. II. 1933), 1 larve.

Cette espèce est plutôt une forme de la faune occidentale; cependant, elle est répandue dans une grande partie de l'Afrique tropicale.

Gen. **GRYLLUS** L., 1758

Gryllus bimaculatus De G.

Gryllus bimaculatus De Geer, 1793, Mon. Ins., III, p. 521.

KENYA : Vallée du Rongai, mont Elgon versant Ouest, st. 14, alt. 2.500 m. (12. XII. 1932), 1 ♂; — camp I de l'Elgon, st. 13, alt. 2.210 m. (11-15

XII. 1932), 1 ♀ ; — Monts Murueris, dans le Turkana Nord, st. 23 (21. I. 1933) 1 ♀ ; — Bords du lac Rodolphe, au pied des monts Lubur, st. 25 (24. I. 1933), 1 ♀ ; — Rift Valley, Naivasha, st. 49, alt. 1.900 m. (11-16. IV. 1933), 1 ♀.

ÉTHIOPIE : Nanoropus, st. 26 (25-30. I. 1933), 1 ♂, 7 ♀.

Les individus de l'Elgon sont de petite taille (21 mm.) et de coloration assez claire.

Gen. **GRYLLULUS** Uv., 1935.

Gryllulus gossypii Costa

Gryllulus gossypii Costa, 1855, Fauna di Napoli, Orth., p. 46, pl. 9, fig. 6.

KENYA : désert du Turkana, West Suk, st. 38 (1. IV. 1933), 1 ♀.

Cet individu, à élytres raccourcis, semble bien correspondre au *G. gossypii* ; cette forme n'est d'ailleurs probablement qu'une variété du *Gryllulus domesticus* dont elle a exactement la tête et l'oviscapte ; cependant, d'après COSTA le mâle n'aurait que 2 veines obliques à l'élytre, caractère qui a peut-être valeur spécifique.

Gryllulus viator Kirby

Gryllulus viator Kirby, 1906, Cat. Orth., II, p. 32.

KENYA : Monts Murueris, dans le Turkana Nord, st. 23 (21. I. 1933), 1 ♀.

Cette espèce est le *Gryllulus melanocephalus* Sauss. non Serv. ; elle est également très voisine du *G. domesticus*, dont elle n'est probablement qu'une forme foncée.

Gryllulus Beibienkoi, n. sp.

Types : ÉTHIOPIE, Bourillé, 1 ♂, 1 ♀.

Taille, forme et couleur de *G. burdigalensis* Latr., mais la suture scutello-frontale moins anguleuse et s'avancant moins haut entre les fossettes antennaires. Chez le mâle, les élytres sont presque transparents le long de l'arête ; la nervation ne présente aucune différence notable avec *burdigalensis* ; les pièces génitales sont, par contre, très différentes, beaucoup plus grêles et allongées (fig. 25-28). La femelle a le même oviscapte, peu aigu, aplati à l'apex et ne peut être séparée de celle de *burdigalensis* que par la forme de la suture scutello-frontale.

Long. 11 mm. ; long. avec les ailes 20 mm. ; élytres 7 mm. ; oviscapte 7 mm.

ÉTHIOPIE : Bourillé, st. 28 (1-20. II. 1933), 1 ♂, 5 ♀ ; — Nanoropus, st. 26 (25-30. I. 1933) 2 ♀.

Cette espèce est dédiée à G. BEI-BIENKO, qui a fait récemment ressortir la valeur du caractère fourni par la suture scutello-frontale dans la distinction des formes de ce difficile groupe du genre *Gryllulus*. Tous les individus observés sont macroptères.

Gryllulus conspersus Sch.

Gryllus conspersus Schaum, 1853, Ber. Ak. Berlin, p. 776.

KENYA : camp I de l'Elgon, st. 13, alt. 2.210 m. (11-15. XII. 1932), 1 ♀ ; — Kitale, Uasin Gishu, st. 12, alt. 2.100 m. (4-10. XII. 1932,) 1 ♀.

La suture scutello-frontale est presque droite chez cette espèce très répandue en Afrique tropicale.

Gryllulus elgonensis, n. sp.

Type : Kenya, Elgon Saw Mill, st. 15, alt. 2.470 m. (17-30. XII. 1932), 1 ♂

Petit, brun assez foncé, un peu varié de jaunâtre. Tête grosse, brune, ornée sur l'occiput de 6 courtes lignes jaunes ; rostre frontal large, présentant une

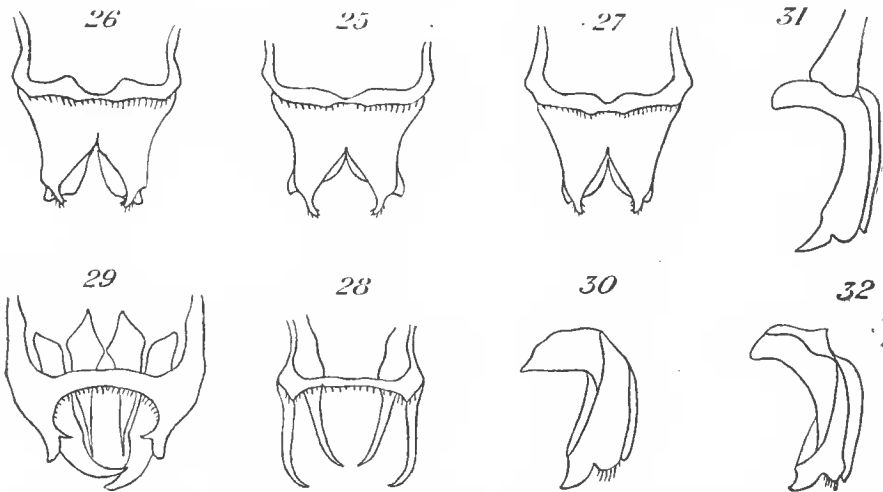


Fig. 25. — Pièces génitales ♂ de *Gryllulus burdigalensis* Latr. (de Callian, Var). — Fig. 26. Id. (de Salonique). — Fig. 27. Id. (d'Alger). — Fig. 28. Id. de *Gryllulus Beibienkoi*, n. sp. — Fig. 29. Id. de *G. elgonensis*, n. sp. — Fig. 30. Id. de *G. lineaticeps* Walk. (d'Afrique occidentale). — Fig. 31. Id. de *G. ignobilis* Walk. (d'Afrique australe). — Fig. 32. Id. de *G. Arambourgi*, n. sp.

bande interocellaire jaune assez étroite ; face presque entièrement noire, partie supérieure du clypéus étroite ; suture scutello-frontale anguleuse, mais peu élevée, ne venant pas plus haut que le bord inférieur des fossettes antennaires. Palpes bruns avec le dessus des articles blanchâtre.

Pronotum très transversal, brun un peu varié de roux ; angle antérieur des lobes latéraux jaunâtre. Abdomen brun noirâtre. Pièces génitales formant deux groupes superposés, le supérieur en forme de pont à angles prolongés en pièce bifide, l'inférieur présentant une grande dent épaisse, beaucoup plus longue que la pièce supérieure (fig. 29).

Pattes assez courtes, brunes variées de jaunâtre. Fémurs antérieurs et intermédiaires ornés de lignes jaunâtres longitudinales. Fémurs postérieurs épais ; tibias à 5 épines internes, 6 externes.

Élytres n'atteignant pas tout à fait l'extrémité de l'abdomen ; miroir en losange, divisé un peu en dessous du milieu par une nervure anguleuse ; 2 obliques ; champ anal court ; champ apical très court, à 4 secteurs et une réticulation assez serrée ; champ latéral à nervures serrées. Ailes très courtes.

Long. 11 mm. ; fém. post. 7 mm. ; élytres 5, 5 mm.

Cette espèce ressemble à une petite variété foncée, microptère, de *burdigalensis*, mais en diffère, outre quelques détails de nervation, par la tête plus grosse, l'angle de la suture scutello-frontale bien moins prononcé, enfin par les pièces génitales complètement différentes.

Gryllulus rotundipennis, n. sp.

Type : KENYA, Marakwet, Elgeyo Escarpment, st. 30, alt. 2.500 m. (5-9. III. 1933), 1 ♀. (fig. 33).

Taille moyenne, brun foncé avec les pattes plus claires. Tête arrondie, brune, luisante, présentant seulement des traces de lignes jaunâtres sur l'occiput et une fine ligne de même couleur unissant les ocelles ; face en grande partie brun luisant, les côtés du clypéus et les pièces buccales roux ; une fine ligne jaunâtre descend de l'ocelle antérieur et se divise le long de la suture scutello-frontale ; celle-ci est assez fortement arquée, subanguleuse ; joues avec une petite tache jaune sous l'œil. Palpes brunâtres avec le dessus des articles jaune.

Pronotum transversal, très légèrement élargi en avant, le bord antérieur un peu concave, le bord postérieur droit, tous deux garnis de longues soies ; disque brun très foncé avec quelques petites taches rousses et une fine pubescence dorée ; lobes latéraux

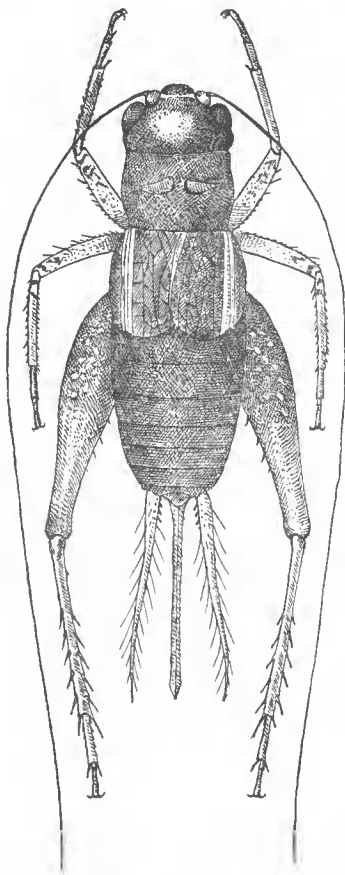


Fig. 33. — *Gryllulus rotundipennis*, n. sp., ♀.

bruns avec l'angle antérieur jaunâtre, leur bord inférieur remontant très légèrement en arrière. Abdomen pubescent, presque noir dessus, roux dessous. Oviscapte court, de la longueur des cerques, assez épais, à valves apicales aiguës, mais assez larges, à bord externe tranchant, dessus un peu ridé.

Pattes de longueur médiocre, jaune roussâtre, pubescentes. Fémurs antérieurs et intermédiaires avec quelques petites taches brunes vers l'apex et hérissés de soies brunes ; tibias rembrunis à la base, les antérieurs perforés à la face externe seulement. Tibias postérieurs armés de 5 épines de chaque côté, l'éperon supérieur interne nettement plus court que le moyen.

Élytres courts, à apex arrondi, brun foncé avec une bande jaune sur l'arête ; champ dorsal à 4 nervures presque droites, dont la 3^e bifurquée près de la base ; nervules transverses très irrégulières ; champ latéral noirâtre à 3 nervures et la *Sc* bifurquée.

Long. 12 mm. ; fém. post. 9 mm. ; élytres 3,5 mm. ; oviscapte 8 mm.

Cette espèce est bien caractérisée par sa coloration foncée, ses élytres courts, arrondis à l'apex et dont les nervures sont très peu obliques. Il est toutefois assez difficile de la placer parmi les groupes d'espèces du genre *Gryllulus* sans en connaître, ni le mâle, ni la forme macroptère.

Gryllulus Arambourgi, n. sp.

Types : KENYA, Kikuyu Escarpment, 1 ♂, 1 ♀.

♂. Assez grand, noirâtre. Tête grosse, luisante, l'occiput orné de 6 lignes jaune foncé, très nettes, mais courtes ; rostre frontal très large, à bords anguleux ; face noirâtre, la suture scutello-frontale faiblement ondulée ; joues un peu ridées sous les yeux, ceux-ci très plats ; ocelles disposés presque en ligne droite. Antennes et palpes brun noirâtre.

Pronotum légèrement élargi en avant, à bord antérieur un peu concave bord postérieur très faiblement sinué ; disque presque plat, noirâtre, pubescent avec une bande irrégulière, d'un jaune foncé, sur l'arête, le bord antérieur étroitement roussâtre ; lobes latéraux noirs, à bord inférieur remontant légèrement en arrière. Abdomen noirâtre ; pièces génitales formées sur le type de *lineaticeps*, c'est-à-dire composées d'une seule pièce trifurquée à l'apex, mais la forme des lobes est différente (fig. 30-32).

Pattes courtes, pubescentes, les antérieures et intermédiaires noirâtres ; tibias antérieurs perforés d'un grand tympan externe ovale et d'un petit, rond, interne. Fémurs postérieurs rougeâtres, surtout à la face interne, avec les genoux noirs ; tibias armés de 6 fortes épines de chaque côté ; éperons également forts, le supérieur interne un peu plus long que l'intermédiaire ; métatarses longs, armés de 6 denticules internes, 8 externes.

Élytres atteignant l'extrémité de l'abdomen, noirâtres, luisants avec une tache jaune à la base ; miroir un peu plus large que long, à angles arrondis, divisé en dessous du milieu par une nervure arquée ; 3 obliques ; champ apical présentant 3 nervures dans le prolongement des cordes et 4 secteurs régulièrement espacés ; réticulation assez régulière, allongée ; champ latéral noir, à 6 nervures serrées et 3 branches à la *Sc*. Ailes courtes.

♀. Forme générale et couleur du mâle. Élytres de même longueur, noirâtres avec une tache basale et l'arête jaunes ; champ dorsal présentant 4 nervures

libres et 5 branches de *M* ; toutes assez fortement obliques, régulièrement espacées et réunies par de nombreuses veinules formant des aréoles allongées ; champ latéral comme le mâle. Oviscapte médiocrement long, plutôt grêle, à valves apicales très aiguës.

Long. 16, 5 mm. ; fém. post. 9 mm. ; tib. post. 5, 5 mm. ; élytres 10 mm. ; oviscapte 11 mm.

Par certains caractères, cette espèce se rapproche des *Gryllus* vrais (sensu UVAROV), la forme de la tête, l'éperon supérieur interne des tibias postérieurs par exemple ; mais par ailleurs, elle semble inséparable des espèces de *Gryllulus* du groupe *lineaticeps* et ressemble beaucoup à une variété très sombre de ce dernier.

KENYA : Escarpment, st. 4, alt. 2.300 m. (17. XI. 1932), 3 ♂, 3 ♀ ; — Naivasha, st. 49. alt. 1.900 m. (11-16. IV. 1933), 1 ♀.

Gryllulus Alluaudi Chop.

Gryllulus Alluaudi Chopard, 1934, Eos, VIII (1932), p. 334, fig. 2-3.

ÉTHIOPIE : Bourillé, au bord de l'Omo, st. 28 (1-20. II. 1933), 1 ♀.

Gen. **GRYLLOPSIS** Chop., 1928

Gryllopsis physomerus Gerst.

Gryllus physomerus Gerstäcker, 1869, Arch. f. Naturg., XXV, p. 211.

KENYA : West Suk, désert du Turkana, st. 21 (19. I. 1933), 1 larve ♂.

Espèce connue seulement d'Afrique orientale.

Gen. **COPHOGRYLLUS** Sauss., 1877

Cophogryllus Jeanneli, n. sp.

Types : Kenya, Maison forestière du Kinangop, 1 ♂, 1 ♀.

Assez petite espèce, à coloration générale noirâtre variée de roux sur les pattes et sur l'abdomen. Tête grosse, un peu plus large que le pronotum en avant ; crâne noirâtre, luisant, très finement ponctué ; rostre frontal très large, un peu arrondi ; face noirâtre en haut, rousse sur les côtés et dans le bas, présentant une faible ligne rousse descendant de l'ocelle antérieur vers le clypéus ; joues tachées de roux sous l'œil. Ocelles assez grands, jaunes. Palpes et antennes bruns.

Pronotum assez fortement élargi en avant, à bord antérieur très légèrement concave, bord postérieur droit ; disque noirâtre, luisant, finement pubescent sur les côtés, présentant deux petites taches rousses près du bord postérieur, les impressions piriformes marquées de quelques petits points enfoncés ; lobes latéraux à bord inférieur remontant très légèrement en arrière, noirs avec, dans la partie inférieure, une bande d'un jaune roussâtre, large en avant, venant en pointe en arrière ; le bord étroitement noir. Mésonotum noirâtre avec deux taches rousses dans le prolongement de celles du pronotum. Abdo-

men noirâtre, pubescent, présentant deux rangées longitudinales de petites taches rousses, plus marquée chez la femelle que chez le mâle. Plaque sous-génitale du mâle naviculaire, terminée en pointe. Oviscapte assez court, fort, les valves apicales aiguës, les supérieures dépassant sensiblement les inférieures, légèrement en forme de bec.

Pattes plutôt courtes, roussâtres, l'extrémité des fémurs et les tibias un peu rembrunis. Tibias antérieurs non perforés. Fémurs postérieurs épais, striés de brun à la face externe ; tibias armés sur chaque bord de 4 épines jaunâtres ; éperon supérieur interne plus court que l'intermédiaire ; métatarses assez longs, comprimés, portant 4 ou 5 denticules sur chaque bord.

Long. ♂. 10 mm., ♀ 10, 5 mm. ; fém. post. 7 mm. ; tib. post. 5 mm. ; oviscapte 7 mm.

KENYA : chaîne de l'Aberdare, Maison forestière du Kinangop, st. 45, alt. 2.600 m. (7. IV. 1933), 1 ♂, 7 ♀.

Cette espèce diffère du *C. fulvus* Chop., de la même région, par sa coloration moins uniforme et l'oviscapte plus court, à valves de forme très différente.

Gen. **SCAPSIPEDUS** Sauss., 1877.

Scapsipedus marginatus Afz. et Br.

Acheta marginata Afzelius et Brannius, 1804, Ach. Guin., p. 23, fig. 1a-hh, 5 a.

ÉTHIOPIE : Bourillé, st. 28 (1-20. II. 1933), 1 ♀ macroptère, 1 ♀ microptère.

Scapsipedus Chappuisi, n. sp.

Types : Kenya, Kikuyu Escarpment, 1 ♂, 1 ♀.

Assez grande espèce, noirâtre, à pattes courtes, élytres plus courts que l'abdomen dans les deux sexes. Tête grosse, noire avec des traces peu visibles de bandes rousses longitudinales sur l'occiput ; rostre frontal large ; face noire, luisante ; pièces buccales rousses, les mandibules du mâle beaucoup plus fortes que chez la femelle. Palpes et antennes noirâtres.

Pronotum très légèrement élargi en avant, à bord antérieur très peu concave, bord postérieur droit ; disque convexe, noir, garni d'une fine pubescence grise, les impressions piriformes un peu rousses ; lobes latéraux noirs, à bord inférieur remontant légèrement en arrière. Abdomen noirâtre, pubescent.

Pattes courtes, noirâtres, pubescentes, les fémurs postérieurs plus ou moins largement teintés de rougeâtre à la face externe. Tibias antérieurs et intermédiaires plus clairs que les fémurs, les antérieurs perforés, à la face externe seulement, d'un grand tympan ovale. Fémurs postérieurs épais, à face externe en grande partie roussâtre ; tibias armés de 5 épines internes, 6 externes, de force moyenne ; éperon supérieur interne plus court que le moyen ; métatarses comprimés armés de 6 denticules internes, 7 externes.

♂. Élytres noirâtres, n'atteignant pas tout à fait l'extrémité de l'abdomen ; miroir très transversal, ovoïde, non divisé ; *Di* assez longue, réunie aux *Co*

par une nervule ; *Co* peu courbées ; 4 obliques ; champ apical très réduit, présentant 3 rangées de petites cellules ; champ latéral élevé, noirâtre, à 6 nervures et la *Sc* portant deux branches.

♀. Élytres atteignant seulement la base du 3^e tergite abdominal, bruns à bord interne bien arrondi ; champ dorsal présentant 6 nervures bien marquées, un peu saillantes, les 4 premières légèrement sinuées, la 5^e en partie effacée vers la base ; nervures transverses assez nombreuses, mais faibles, irrégulières ; champ latéral présentant 5 nervures très régulièrement espacées, *Sc* simple. Oviscapte long, assez grêle, à valves apicales étroites, aiguës.

Long. ♂ 25 mm., ♀ 23 mm. ; pronot. 5 mm. ; fém. post. 16 mm. ; élytres ♂ 11 mm., ♀ 6 mm. ; oviscapte 20 mm.

KENYA : Escarpment, st. 4, alt. 2.300 m. (17. XI. 1932), 2 ♂, 3 ♀.

La face n'est pas du tout aplatie chez le mâle de cette espèce, mais les mandibules prennent un grand développement, ce qui permet de la rapporter au genre *Scapsipedus* ; elle ressemble d'ailleurs assez au *S. luctuosus* Bol., qui en diffère par le miroir élytral divisé et aigu en avant. Le deuxième mâle diffère du type par une taille un peu moindre et par les fémurs postérieurs noirâtres avec la base rougeâtre.

Subfam. **Nemobiinae**

Gen. **PTERONEMOBIUS** Jac., 1904.

Pteronemobius acrobatus Sauss.

Nemobius acrobatus Saussure, 1877, Mém. Soc. Genève, XXV, p. 98.

ÉTHIOPIE : Bourillé, st. 28 (1-20. II. 1933), 2 ♀.

Pteronemobius Chopardi Bol.

Nemobius Chopardi Bolivar, 1922, Voy. M. de Rothschild, Orth., p. 193.

ÉTHIOPIE : Bourillé, st. 28 (1-20. II. 1933), 1 ♀.

Pteronemobius massaicus Sjöst.

Nemobius massaicus Sjöstedt, 1909, Kil. Meru Exp., III, 17, p. 97.

KENYA : Nairobi, st. 2 (15. XI. 1932), 2 ♀ ; — Kitale, st. 12 (4-10. XII. 1932), 1 ♂ ; — Maison forestière du Kinangop, st. 45 (7. IV. 1933.), 1 ♀.

Pteronemobius maculosus Sauss.

Nemobius maculosus Saussure, 1899, Abh. Senckenb. Ges., XXI, p. 600.

ÉTHIOPIE : Bourillé, st. 28 (1-20. II. 1933), 1 ♂.

Pteronemobius unicolor Chop.

Pteronemobius unicolor Chopard, 1934, Ann. Mus. Congo Belge, Zool. (3), IV, p. 42.

ÉTHIOPIE : Nanoropus, st. 26 (25-30. I. 1933), 1 ♀ ; — Bourillé, st. 28 (1-20. II. 1933), 4 ♀.

Certains individus sont de taille un peu plus grande que le type et à oviscapte un peu plus long, atteignant presque 3 millimètres.

Tous ces *Pteronemobius* sont très répandus dans une grande partie de l'Afrique tropicale.

Subfam. **Trigonidiinae**

Gen. **TRIGONIDIUM** Ramb., 1839

Trigonidium cicindeloides Ramb.

Trigonidium cicindeloides Rambur, 1839, Faune Andal., II, p. 39.

KENYA : Kitale, Uasin Gishu, alt. 2.100 m. (4-10. XII. 1932), 1 ♂ ; — camp I de l'Elgon, st. 13, alt. 2.210 m. (11-15. XII. 1932), 1 ♂.

Gen. **ANAXIPHA** Sauss., 1874

Anaxipha gilva Karsch

Cyrtoxipha gilva Karsch, 1893, Berl. ent. Ztschr., XXXVIII, p. 162.

ÉTHIOPIE : Nanoropus, st. 26 (25-30. I. 1933), 1 ♂, 4 ♀ ; — Bourillé, st. 28 (1-20. II. 1933), 1 ♀.

Espèce décrite d'Adeli, mais retrouvée depuis au Congo et certainement répandue dans toute l'Afrique équatoriale. Tous les individus d'Éthiopie appartiennent à la forme macroptère.

Anaxipha valida Bol.

Cyrtoxipha valida Bolivar, 1910, Mem. Soc. esp. Hist. nat., 1, p. 537.

ÉTHIOPIE : Bourillé, st. 28 (1-20. II. 1933), 1 ♂.

Espèce encore assez peu connue, présentant probablement la même distribution géographique que la précédente.

Anaxipha ornata, n. sp.

Types : ÉTHIOPIE, Bourillé, 1 ♂, 1 ♀ (fig. 34).

♂. Assez grand, testacé roux orné de taches brunâtres sur les élytres. Tête un peu plus large que le pronotum en avant ; front un peu aplati, roussâtre avec deux bandes brunes longitudinales, assez vagues ; face testacée avec une bande brune médiane et une autre sous chaque œil. Palpes jaunâtres, pubescents, le 5^e article des palpes maxillaires grand, triangulaire, rembruni à l'apex. Antennes jaunâtres, très pubescentes. Yeux saillants, allongés dorso-ventralement.

Pronotum fortement rétréci en avant, à bord antérieur très légèrement convexe, bord postérieur droit ; disque peu bombé, brun roussâtre, la ligne médiane et une large bande humérale, irrégulière, jaunâtres ; le long du bord postérieur et çà et là, disséminés sur le disque, se trouvent des petits tubercules bruns portant une longue soie ; lobes latéraux jaunâtres, à angle antérieur très arrondi, portant également quelques longues soies. Abdomen testacé

dessus, brun presque noir dessous; plaque sous-génitale très large, jaunâtre à l'apex, présentant une petite saillie au milieu du bord postérieur. Cerques jaunes.

Pattes jaunâtres, très pubescentes, assez courtes. Tibias antérieurs perforés sur leurs deux faces. Fémurs postérieurs assez épais, légèrement rembrunis à la face externe.

Élytres larges, testacé roussâtre et ornés de nombreuses petites taches brunes, dans le champ anal, entre la *Cu* et *Di*, entre les cordes, aux angles du miroir et dans le champ apical; miroir à peu près aussi large que long, mais sa partie antérieure beaucoup plus longue que la partie postérieure; *Di* très courte; *Co* presque droites; champ latéral testacé, à 3 nervures et 1 incomplète. Ailes longuement caudées, brunâtres.

♀. Tête, pronotum et pattes comme le mâle, le pronotum cependant un peu moins élargi en arrière. Oviscapte assez long, bien courbé, à valves apicales n'occupant pas tout à fait la moitié de la longueur totale, finement denticulées. Élytres de la longueur du corps, subaigus à l'apex; champ dorsal à nervures élevées, longitudinales, un peu courbées à la base et à l'apex, les deux premières réunies vers le quart apical; nervures transverses peu nombreuses, faibles, les intervalles entre les nervures teintés de brun; champ latéral comme le mâle. Ailes longuement caudées.

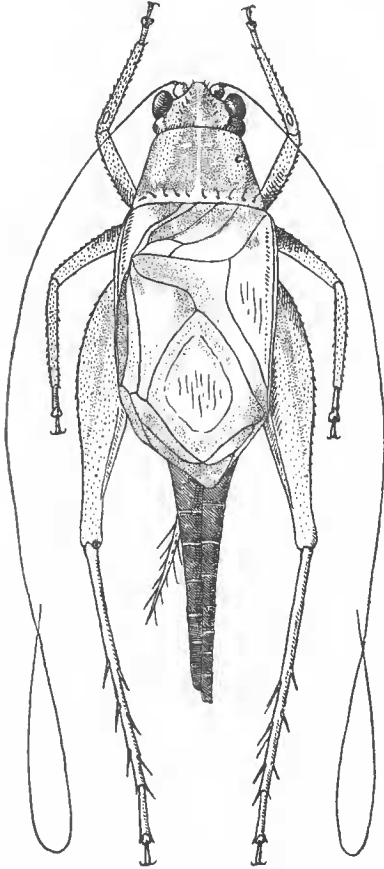


Fig. 34. — *Anaxipha ornata*, n. sp., ♂.

Long. ♂ 7,5 mm., ♀ 7 mm.; long. avec les ailes ♂ 12,5 mm., ♀ 12 mm.; fém. post. 5 mm.; élytres ♂ 5,5 mm., ♀ 5 mm.; oviscapte 3 mm.

ÉTHIOPIE : Bourillé, st. 28 (1-20. II. 1933), 2 ♂, 1 ♀.

Cette espèce est bien caractérisée par l'ornementation des élytres.

Subfam. Mogoplistinae

Gen. **ECTATODERUS** Guér., 1849

Ectatoderus kilimandjaricus Sjöst.

Ectatoderus kilimandjaricus Sjöstedt, 1909, Kil. Meru Exp., III, 17, p. 107, pl. 5, fig. 3-3a, 4.

KENYA : Kitale, st. 12 (4-10. XII. 1932), 1 ♀; — Marakwet, Campi Cherangani, st. 31, alt. 3.000 m. (10-18. III. 1933), 2 ♂; — Camp II de l'Elgon, st. 15, alt. 2.470 m. (17-30. XII. 1932), 2 ♂.

Gen. **ORNEBIUS** Guér., 1844

Ornebius ochraceus Sjöst.

Ectadoderus ochraceus Sjöstedt, 1909, Kil. Meru Exp., III, 17, p. 188, pl. 5-fig. 5-5a.

KENYA : Camp II de l'Elgon, st. 15 (17-30. XII. 1932), 1 ♂.

Cette espèce, dont le pronotum est peu prolongé en arrière, entre plutôt dans le genre *Ornebius* que parmi les *Ectadoderus*; toutefois, ses tibias antérieurs non perforés lui font une place un peu à part, mais qui ne semble cependant pas justifier la création d'un genre nouveau.

Gen. **ARACHNOCEPHALUS** Costa, 1855

Arachnocephalus meruensis Sjöst.

Arachnocephalus meruensis Sjöstedt, 1909, Kil. Meru Exp., III, 17, p. 111.

ÉTHIOPIE : Bourillé, st. 28 (1-20. II. 1933), 1 ♀.

Subfam. **Oecanthinae**

Gen. **OECANTHUS** Serv., 1831

Oecanthus similis Chop.

Oecanthus similis Chopard, 1932, Stylops, I, p. 246.

KENYA : Kitale, st. 12 (14-10. XII. 1932), 1 ♀; — Camp II de l'Elgon, st. 15 (17-30. XII. 1932), 1 ♂; — Suam Fishing Hut, st. 34, alt. 2.400 m. (23-28. III. 1933), 2 ♀.

Oecanthus pellucens Scop.

Gryllus pellucens Scopoli, 1763, Ent. Carn., p. 32.

KENYA : Camp I de l'Elgon, st. 13, alt. 2.210 m. (11-15. XII. 1932), 1 ♂.

Oecanthus Burmeisteri Sauss.

Oecanthus Burmeisteri Saussure, 1878, Mém. Soc. Genève, XXV, p. 454.

KENYA : Camp II de l'Elgon, alt. 2.470 m. st. 15 (17-30. XII. 1932), 1 ♀.

Tandis que chez l'espèce précédente, les ailes dépassent peu l'extrémité des élytres, elles atteignent chez celle-ci l'extrémité de l'oviscape; la plaque sous-génitale est presque aiguë à l'apex.

Subfam. **Phalangopsinae**

Gen. **GRYLLOMIMUS** Chop.

Gryllomimus Chopardi Ebner

Gryllus Chopardi Ebner, 1935, Ak. Anz. Wien, n° 15, p. 150.

ÉTHIOPIE : Bourillé, st. 28 (1-20. II. 1933), 1 ♀.

Espèce connue seulement du Soudan anglo-égyptien.

Gen. **HOMEOGRYLLUS** Guér., 1847

Homoeogryllus reticulatus F.

Acheta reticulata Fabricius, 1781, Spec. Ins., I, p. 354.

KENYA : Camp I de l'Elgon, st. 13, alt. 2.210 m. (11-15. XII. 1932), 2 ♂.

Subfam. **Podoscirtinae**

Gen. **DOLICHOGRYLLUS** Bol., 1910

Dolichogryllus griseus Chop.

Dolichogryllus griseus Chopard, 1934, Eos, VIII (1932), p. 348, fig. 11.

KENYA : Désert du Turkana, partie Sud, st. 22 (20. I. 1933), 1 ♂.

Espèce connue seulement de Bura.

Fam. **TRIDACTYLIDAE**

Subfam. **Tridactylinae**

Gen. **TRIDACTYLUS** Oliv., 1789

Tridactylus digitatus Coq.

Tridactylus digitatus Coquerel, 1804, III. Icon. Ins., III, p. 91, pl. 21, fig. 3.

ÉTHIOPIE : Bourillé, au bord de l'Omo, st. 28 (1-20. II. 1933), 2 ♀.

Tridactylus madecassus Sauss.

Tridactylus madecassus Saussure, 1896, Rev. Suisse Zool., IV, p. 41 5.

ÉTHIOPIE : Nanoropus, plage du lac Rodolphe, st. 26 (25-30. I. 1933), 3 ♀ ; —
Bourillé, st. 28 (1-20. II. 1933), 1 ♂.

Ces deux Tridactyles sont très communs en Afrique tropicale, le premier étant cependant plutôt répandu dans l'Afrique occidentale.